

WÓJT GMINY PASZOWICE



PROGNOZA ODDZIAŁYWANIA NA ŚRODOWISKO

PROJEKTU MIEJSCOWEGO PLANU ZAGOSPODAROWANIA
PRZESTRZENNEGO DLA WYBRANYCH OBSZARÓW W OBRĘBIE
EWIDENCYJNYM ZĘBOWICE W GMINIE PASZOWICE

ZESPÓŁ AUTORSKI:

mgr inż. Sara Winiarczyk

A handwritten signature in blue ink, reading "Sara Winiarczyk".

BIURO PROJEKTOWE:



USŁUGI GEODEZYJNE
Gabriela Mandziuk

Głogów, lipiec 2021 r.

Spis treści

1. Podstawa formalno-prawna.....	5
2. Cel i zakres	7
3. Informacje o metodach pracy i wykorzystane materiały	7
4. Charakterystyka obszaru.....	8
5. Ustalenia projektu planu, jego cele oraz powiązania z innymi dokumentami	13
6. Ocena stanu i funkcjonowania środowiska na obszarze objętym projektem zmiany planu oraz potencjalne zmiany w przypadku realizacji oraz braku realizacji projektu.....	24
6.1. Położenie oraz aktualny stan zainwestowania obszaru objętego projektem zmiany planu.....	24
6.2. Rzeźba terenu i budowa geologiczna.....	29
6.3. Surowce mineralne. Obszary i tereny górnicze.....	30
6.4. Prawne formy ochrony przyrody	30
6.5. Warunki klimatyczne.....	31
6.6. Warunki hydrologiczne	31
6.7. Gleby.....	33
6.8. Flora i fauna	34
6.9. Stan jakości powietrza	38
6.10. Stan jakości klimatu akustycznego	39
6.11. Zasoby dziedzictwa kulturowego	40
6.12. Promieniowanie elektromagnetyczne oraz ryzyko wystąpienia awarii.....	40
7. Transgeniczne oddziaływanie na środowisko	42
8. Cele ochrony środowiska ustanowione na międzynarodowym, wspólnotowym oraz krajowym szczeblu.....	42
9. Problem ochrony środowiska w odniesieniu do projektu zmiany planu.....	44
10. Przewidywane oddziaływanie na terenie opracowania	44
10.1. Oddziaływanie na poszczególne elementy środowiska.....	44
10.2. Wpływ ustaleń projektu zmiany planu miejscowego na poszczególne elementy środowiska ..	47
10.2.1. Zdrowie i życie ludzi	47

10.2.2. Fauna i Flora.....	48
10.2.3. Różnorodność biologiczna	48
10.2.4. Krajobraz.....	48
10.2.5. Obszary chronione i zasoby naturalne	49
10.2.6. Powietrze, woda i klimat.....	49
10.2.7. Powierzchnia ziemi	49
10.2.8. Klimat akustyczny.....	50
10.2.9. Zabytki i dobra materialne	51
10.3. Ocena oddziaływania	51
11. Rozwiązania mające na celu ograniczenie, zapobieganie oraz kompensację przyrodniczą negatywnych oddziaływań na środowisko.....	52
12. Zalecenia dotyczące możliwości wprowadzenia rozwiązań alternatywnych bądź eliminujących i ograniczający negatywne oddziaływanie na środowisko ustaleń projektu planu	53
13. Propozycje dotyczące przewidywanych metod analizy skutków realizacji postanowień projektowanego dokumentu oraz częstotliwości jej przeprowadzania	54
14. Streszczenie w języku niespecjalistycznym	56

Spis tabel

Tabela 1 Informacja z rejestru gruntów dotycząca działek objętych projektem miejscowego planu zagospodarowania przestrzennego	13
Tabela 2 Zapisy projektu zmiany planu dla terenów oznaczonych symbolami MN, U, PU	19
Tabela 4 Przewidywane oddziaływanie na poszczególne elementy środowiska.....	45
Tabela 5 Oddziaływanie określonego sposobu zagospodarowania na elementy środowiska.....	46

Spis rysunków

<i>Rysunek 1 Część A obszaru objętego prognozą (źródło: opracowanie własne).....</i>	9
<i>Rysunek 2 Część B obszaru objętego prognozą (źródło: opracowanie własne).....</i>	9
<i>Rysunek 3 Obszar (część A) objęty zmianą planu miejscowego na tle studium uwarunkowań i kierunków zagospodarowania gminy Paszowice (źródło: opracowanie własne na podstawie SUIKZP gminy Paszowice)</i>	10

<i>Rysunek 4 Obszar (część B) objęty zmianą planu miejscowego na tle studium uwarunkowań i kierunków zagospodarowania gminy Paszowice (źródło: opracowanie własne na podstawie SUIKZP gminy Paszowice)</i>	<i>10</i>
<i>Rysunek 5 Granica projektu planu miejscowego na tle obowiązującego miejscowego planu zagospodarowania przestrzennego dla części A (opracowanie własne na podstawie uchwały nr XIV/86/2004 Rady Gminy Paszowice z dnia 16 czerwca 2004 r.)</i>	<i>11</i>
<i>Rysunek 6 Granica projektu planu miejscowego na tle obowiązującego miejscowego planu zagospodarowania przestrzennego dla części B (opracowanie własne na podstawie uchwały nr XIV/86/2004 Rady Gminy Paszowice z dnia 16 czerwca 2004 r.)</i>	<i>12</i>
<i>Rysunek 7 Budynek mieszkalny jednorodzinny znajdujący się na terenie opracowania w części A (źródło: Michał Mandziuk)</i>	<i>12</i>
<i>Rysunek 8 Fragment ortofotomapy z zaznaczonym obszarem objętym prognozą – część A (źródło: aplikacja Google Earth, data dostępu: 2.03.2021 r.).....</i>	<i>25</i>
<i>Rysunek 9 Fragment ortofotomapy z zaznaczonym obszarem objętym prognozą – część B (źródło: aplikacja Google Earth, data dostępu: 2.03.2021 r.).....</i>	<i>25</i>
<i>Rysunek 10 Obszar objęty prognozą – część A (źródło: Michał Mandziuk)</i>	<i>26</i>
<i>Rysunek 11 Obszar objęty prognozą – część B (źródło: Michał Mandziuk)</i>	<i>27</i>
<i>Rysunek 12 Widok na obszar sąsiadujący z terenem opracowania w części A – zabudowania miasta Jawora (źródło: Michał Mandziuk).....</i>	<i>27</i>
<i>Rysunek 13 Widok na obszar sąsiadujący z terenem opracowania w części A – zabudowania wsi Zębowice (źródło: Michał Mandziuk)</i>	<i>28</i>
<i>Rysunek 14 Widok na obszar sąsiadujący z terenem opracowania w części B – zabudowania wsi Zębowice (źródło: Michał Mandziuk)</i>	<i>28</i>
<i>Rysunek 15 Widok na obszar sąsiadujący z terenem opracowania w części B – węzeł komunikacyjny S3 (źródło: Michał Mandziuk)</i>	<i>29</i>
<i>Rysunek 16 Fragment mapy glebowo-rolniczej dla obszaru opracowania (źródło: geoportal.dolnyślask.pl, dostęp: 03.03.2021 r.)</i>	<i>34</i>
<i>Rysunek 17 Obszar objęty prognozą w części A (źródło: Michał Mandziuk).....</i>	<i>35</i>
<i>Rysunek 18 Stan roślinności na obszarze objętym prognozą w części A (źródło: Michał Mandziuk)</i>	<i>36</i>
<i>Rysunek 19 Obszar objęty prognozą w części B (źródło: Michał Mandziuk).....</i>	<i>36</i>
<i>Rysunek 20 Stan roślinności na obszarze objętym prognozą w części B (źródło: Michał Mandziuk)</i>	<i>37</i>
<i>Rysunek 21 Napowietrzne linie elektroenergetyczne średniego napięcia przebiegające przez obszar objęty prognozą w części A (źródło: opracowanie własne na podkładzie ortofotomapy oraz kopii mapy zasadniczej).....</i>	<i>40</i>
<i>Rysunek 22 Napowietrzne linie elektroenergetyczne wysokiego napięcia przebiegające przez obszar objęty prognozą w części B oraz wyznaczone pasy technologiczne (źródło: opracowanie własne na podkładzie ortofotomapy oraz kopii mapy zasadniczej)</i>	<i>41</i>

1. Podstawa formalno-prawna

Na podstawie Uchwały nr XXVI/168/2021 Rady Gminy Paszowice z dnia 25 lutego 2021 r. w sprawie przystąpienia do sporządzenia miejscowego planu zagospodarowania przestrzennego dla wybranych obszarów w obrębie ewidencyjnym Zębowice w gminie Paszowice przystąpiono do sporządzenia przedmiotowego planu.

Podczas opracowywania zmiany miejscowego planu zagospodarowania przestrzennego według zapisów art. 17 pkt 4 ustawy z dnia 27 marca 2003 roku o planowaniu i zagospodarowaniu przestrzennym (tj. Dz. U. z 2021 r. poz. 741 ze zm.)[dalej: *upzp*] należy sporządzić prognozę oddziaływania na środowisko. Wymóg przeprowadzenia strategicznej oceny oddziaływania na środowisko, której elementem jest prognoza, reguluje art. 46 ustawy z dnia 3 października 2008 roku o udostępnianiu informacji o środowisku i jego ochronie, udziale społeczeństwa w opracowywaniu dokumentu oraz o ocenach oddziaływania na środowisko (t.j. Dz. U. z 2021 r. poz. 247) [dalej: *ustawa o udostępnianiu informacji o środowisku*]. Informacje, z jakich części się składa prognoza oddziaływania na środowisko, zawarte są w art. 51 ust. 2 powyższej ustawy. Analiza aktualnego stanu środowiska terenów objętych planem miejscowym stwarza możliwość wskazania problemów związanych z ochroną środowiska ze względu na wprowadzenie założeń projektowanego dokumentu oraz przewiduje ich negatywne oddziaływanie na środowisko. Powinna również wskazywać rozwiązania alternatywne, które mogłyby przywrócić lub poprawić stan aktualny terenu objętego dokumentem. Stosownie do art. 17 *upzp*, projekt planu miejscowego wraz z prognozą oddziaływania na środowisko należy przedłożyć odpowiednim instytucjom i organom do zaopiniowania oraz uzgodnienia. Upublicznione dokumenty podlegają ocenie społeczeństwa, natomiast ustalenia zawarte w prognozie mogą stanowić podstawę do zmiany ostatecznej formy projektu planu.

Poniżej zostały przedstawione najważniejsze akty prawne, z którymi zapisy prognozy są powiązane, są to m.in.:

- Europejska Konwencja Krajobrazowa, sporządzone we Florencji dnia 20 października 2000 r. (Dz. U. z 2006 r. nr 14, poz. 98);
- Konwencja o ochronie dzikiej fauny i flory europejskiej oraz ich siedlisk naturalnych (Konwencja Berneńska) (Dz. U. z 1996 r. nr 58, poz. 263, 264);
- Konwencja o ochronie wędrownych gatunków dzikich zwierząt (Konwencja Bońska) (Dz. U. z 2003 r. nr 2 poz.17);
- Ustawa z dnia 3 października 2008 r. o udostępnianiu informacji o środowisku i jego ochronie, udziale społeczeństwa w ochronie środowiska oraz ocenach oddziaływania na środowisko (t.j. Dz. U. z 2021 r. poz. 247 ze zm.);

- Ustawa z dnia 27 marca 2003 r. o planowaniu i zagospodarowaniu przestrzennym (t.j. Dz. U. z 2021 r. poz. 741 ze zm.);
- Ustawa z dnia 27 kwietnia 2001 r. Prawo ochrony środowiska (t.j. Dz. U. z 2020 r. poz. 1219 ze zm.);
- Ustawa z dnia 16 kwietnia 2004 r. o ochronie przyrody (t.j. Dz. U. z 2020 r. poz. 55 ze zm.);
- Ustawa z dnia 20 lipca 2017 r. Prawo wodne (t.j. Dz. U. z 2021 r. poz. 624 ze zm.);
- Ustawa z dnia 23 lipca 2003 r. o ochronie zabytków i opiece nad zabytkami (t.j. Dz. U. z 2021 r., poz. 710 ze zm.);
- Ustawa z dnia 14 grudnia 2012 r. o odpadach (t.j. Dz. U. z 2021 r. poz. 779 ze zm.);
- Ustawa z dnia 9 czerwca 2011 r. Prawo geologiczne i górnicze (t.j. Dz. U. z 2020 r. poz. 1064 ze zm.);
- Ustawa z dnia 14 marca 1985 r. o Państwowej Inspekcji Sanitarnej (t.j. Dz. U. z 2021 r. poz. 195);
- Ustawa z dnia 13 września 1996 r. o utrzymaniu czystości i porządku w gminach (t.j. Dz. U. z 2021 r. poz. 888 ze zm.);
- Ustawa z dnia 7 czerwca 2001 r. o zbiorowym zaopatrzeniu w wodę i zbiorowym odprowadzaniu ścieków (t.j. Dz. U. z 2020 r. poz. 2028);
- Dyrektywa Parlamentu Europejskiego i Rady Unii Europejskiej 2009/147/WE z dnia 30 listopada 2009 r. w sprawie ochrony dzikiego ptactwa;
- Dyrektywa Rady 92/43/EWG z dnia 21 maja 1992 r. w sprawie ochrony siedlisk przyrodniczych oraz dzikiej fauny i flory (tzw. Dyrektywa Siedliskowa);
- Dyrektywa Parlamentu Europejskiego i rady z dnia 25 czerwca 2002 r. odnosząca się do oceny i zarządzania poziomem hałasu w środowisku;
- Rozporządzenia Ministra Środowiska z dnia 10 września 2019 r. w sprawie przedsięwzięć mogących znacząco oddziaływać na środowisko (tj. Dz. U. z 2019 r. poz. 1839 ze zm.);
- Rozporządzenie Ministra Środowiska z dnia 29 marca 2012 r. zmieniające rozporządzenie w sprawie obszarów specjalnej ochrony ptaków (Dz. U. z 2012 r. poz. 358);
- Rozporządzenie Ministra Środowiska z dnia 9 października 2014 r. w sprawie ochrony gatunkowej roślin (Dz. U. z 2014 r. poz. 1409);
- Rozporządzenie Ministra Środowiska z dnia 16 grudnia 2016 r. w sprawie ochrony gatunkowej zwierząt (Dz. U. z 2016 r. poz. 2183);
- Rozporządzenie Ministra Środowiska z dnia 14 czerwca 2007 r. w sprawie dopuszczalnych poziomów hałasu w środowisku (t.j. Dz. U. z 2014 r. poz. 112);
- Rozporządzenie Ministra Środowiska z dnia 8 października 2019 r. zmieniające rozporządzenie w sprawie poziomów niektórych substancji w powietrzu (Dz. U. z 2019 r. poz. 1931);

2. Cel i zakres

Głównym celem jest sporządzenie prognozy oddziaływania na środowisko miejscowego planu zagospodarowania przestrzennego dla wybranych obszarów w obrębie ewidencyjnym Zębowice w gminie Paszowice, która sporządzana jest w ramach strategicznej oceny oddziaływania na środowisko. Prognoza ma służyć do analizy oraz oceny zmian, które mogą zajść w środowisku i społeczeństwie po wprowadzeniu zmian w planie miejscowym. Należy ocenić stan aktualny i funkcjonowanie środowiska oraz określić potencjalne skutki, które mogą wynikać z projektowanych przeznaczeń terenów na danym obszarze. Powinno się ustalić czy na terenie znajdują się różnego typu formy ochrony przyrody, a także sprawdzić sposób gospodarowania nimi oraz ocenić potencjalne skutki wprowadzenia zmian miejscowego planu zagospodarowania przestrzennego. Ważną rolę odgrywa również przedstawienie alternatywnych rozwiązań, które będą miały na celu zapobieganie lub ograniczanie negatywnych skutków zmiany planu miejscowego. W art. 51 oraz 52 *ustawy o udostępnianiu informacji o środowisku* określono zakres oraz szczegółowość zawartych w prognozie informacji. Zawartość oraz części składowe prognozy skutków środowiskowych reguluje art. 51 *ustawy o udostępnianiu informacji o środowisku*. Zakres i stopień szczegółowości został uzgodniony z Regionalnym Dyrektorem Ochrony Środowiska we Wrocławiu (pismo znak: WSI.411.146.2021.KM z dnia 27 kwietnia 2021 r.) oraz Państwowym Powiatowym Inspektorem Sanitarnym w Jaworze (pismo znak: ZNS-PS-623-1-16-1363/21 z dnia 8 kwietnia 2021 r.) zgodnie z art. 53 ww. ustawy. Podsumowując, w prognozie zawarte zostaną opis, analiza i ocena aktualnego stanu funkcjonowania środowiska, a także ocena skutków realizacji zmienionych ustaleń dokumentu oraz określenie ewentualnych rozwiązań niwelujących negatywne oddziaływania na środowisko.

3. Informacje o metodach pracy i wykorzystane materiały

Prognoza została opracowana za pomocą materiałów dostępnych w Urzędzie Gminy Paszowice oraz w oparciu o literaturę naukową, a także wizję terenową. Zebrane i przeanalizowane materiały pozwoliły na identyfikację ewentualnych negatywnych oddziaływań na środowisko wynikających ze zmiany ustaleń miejscowego planu. Dodatkowo umożliwiły wyznaczenie rozwiązań niwelujących lub eliminujących niekorzystne wpływy. Poniżej zostały przedstawione materiały wykorzystane do opracowania prognozy:

- Studium Uwarunkowań i Kierunków Zagospodarowania Przestrzennego gminy Paszowice zatwierdzonego Uchwałą Nr II/7/2018 Rady Gminy Paszowice z dnia 4 grudnia 2018 r.;
- Lokalny Program Rewitalizacji Gminy Paszowice na lata 2016-2025;
- Lokalna Strategia Rozwoju dla Partnerstwa Kaczawskiego na lata 2016-2023;

- Strategia Rozwoju Gminy Paszowice na lata 2016-2023;
- Sołecka Strategia Rozwoju wsi Paszowice, 2016 r.;
- Program Ochrony Środowiska dla Gminy Paszowice na lata 2020-2027 z perspektywą do roku 2029;
- Raport o stanie Gminy Paszowice za 2019 rok;
- Plan Gospodarki Niskoemisyjnej dla Gminy Paszowice, 2015 r.;
- Program Ochrony Środowiska Powiatu Jaworskiego na lata 2018-2021 z perspektywą do 2025 r.;
- Strategia Rozwoju Powiatu Jaworskiego na lata 2014-2020;
- Strategia Rozwoju Województwa Dolnośląskiego 2020 przyjęta Uchwałą Nr XXXII/932/13 Sejmiku Województwa Dolnośląskiego z dnia 28 lutego 2013 r.;
- Plan Zagospodarowania Przestrzennego Województwa Dolnośląskiego (2020) przyjęty Uchwałą nr XIX/482/20 Sejmiku Województwa Dolnośląskiego z dnia 16 czerwca 2020 r.;
- Ocena jakości wód podziemnych województwa dolnośląskiego rok 2017;
- Roczna ocena jakości powietrza w województwie dolnośląskim, Raport wojewódzki za rok 2019;
- Ocena jakości powietrza na terenie województwa dolnośląskiego w 2019 roku;
- Raport o stanie środowiska w województwie dolnośląskim w 2015 r.,
- Długookresowa Strategia Rozwoju Kraju – Polska 2030;
- Koncepcja Przestrzennego Zagospodarowania Kraju 2030;

Do przeprowadzenia prognozy wybrano kryteria przedstawione poniżej według, których oceniono oddziaływanie zmiany miejscowego planu zagospodarowania na środowisko:

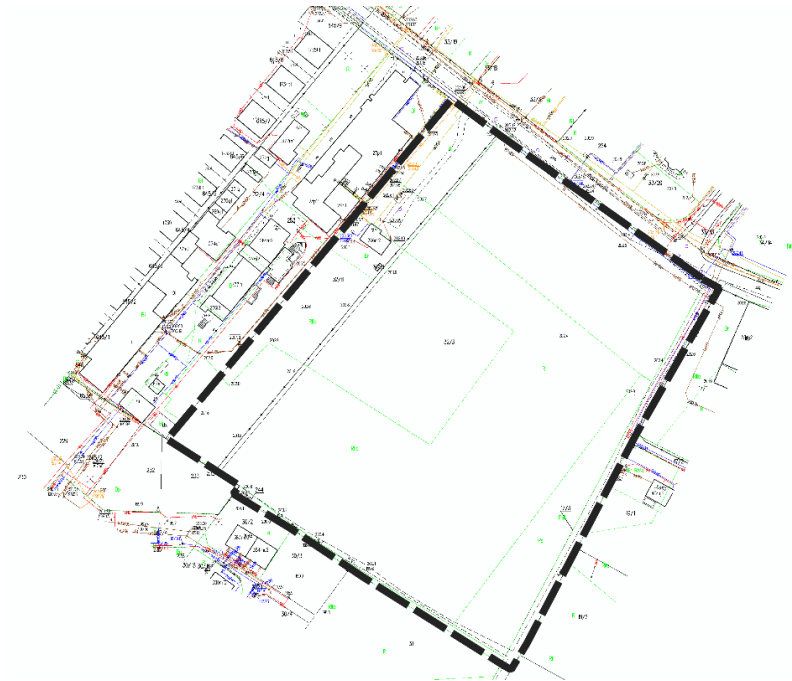
- rodzajem oddziaływania (bezpośrednie, pośrednie, wtórne, skumulowane),
- czasem trwania oddziaływania (krótko-, średnio-, długoterminowe),
- częstotliwością oddziaływania (stałe, chwilowe),
- zasięgiem oddziaływania (miejscowe, ponadlokalne, regionalne),
- charakterem zmian (korzystne, bez znaczenia, niekorzystne).

4. Charakterystyka obszaru

Obszar opracowania został wyznaczony na podstawie Uchwały nr XXVI/168/2021 Rady Gminy Paszowice z dnia 25 lutego 2021 r. w sprawie przystąpienia do sporządzenia miejscowego planu zagospodarowania przestrzennego dla wybranych obszarów w obrębie ewidencyjnym Zębowice w gminie Paszowice.

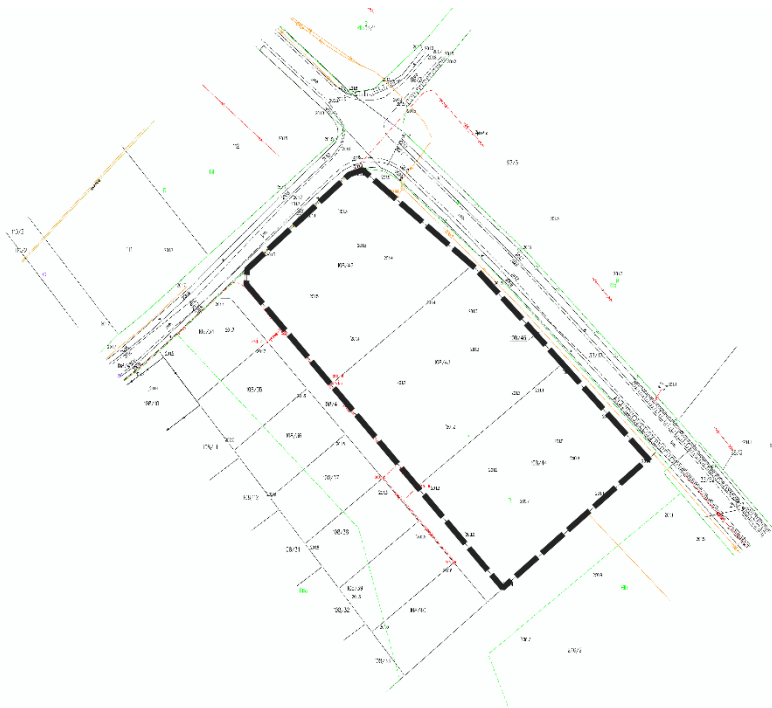
Obszary objęte miejscowym planem zagospodarowania przestrzennego zlokalizowane są w województwie dolnośląskim, w powiecie jaworskim, w gminie Paszowice, a dokładnie:

- część A: działki nr 32/8, 32/3, 17/3 (część), 244 w obrębie Zębowice ,

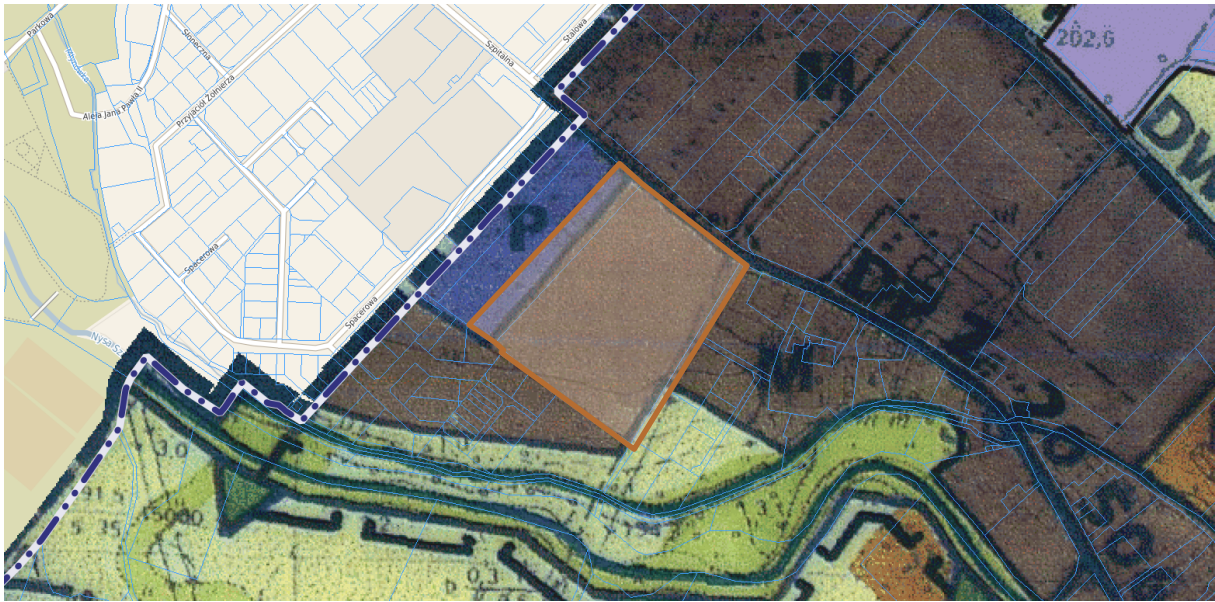


Rysunek 1 Część A obszaru objętego prognozą (źródło: opracowanie własne)

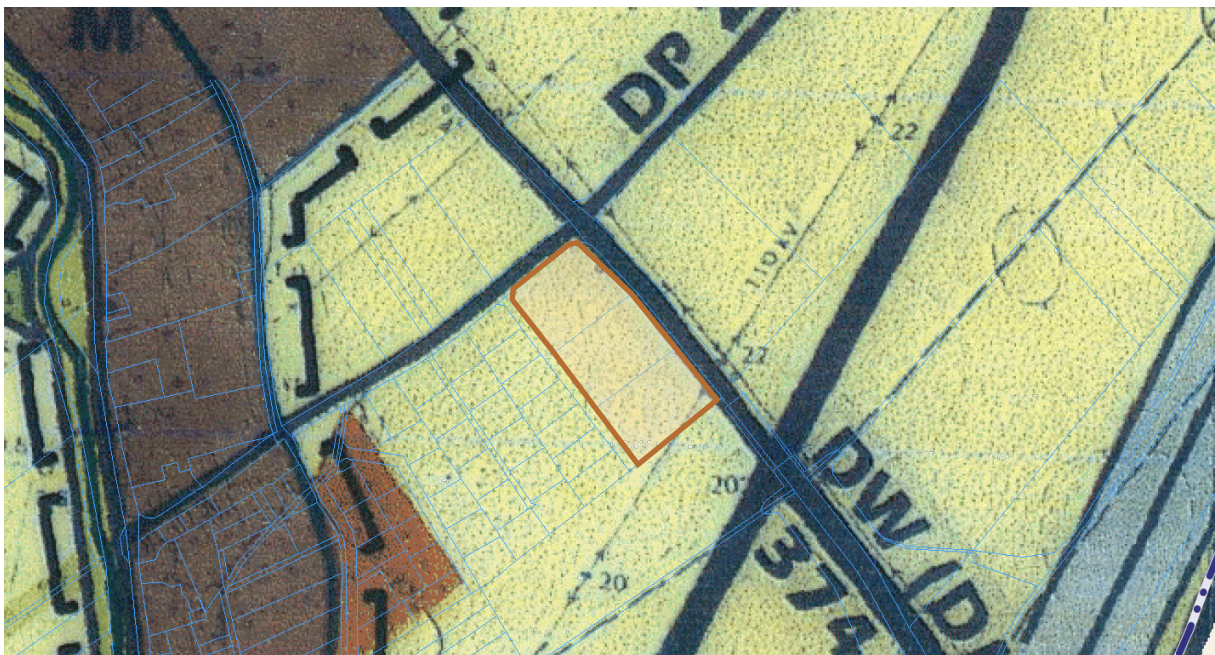
- część B: działki nr 108/42, 108/43, 108/44 w obrębie Zębowice.



Rysunek 2 Część B obszaru objętego prognozą (źródło: opracowanie własne)



Rysunek 3 Obszar (część A) objęty zmianą planu miejscowego na tle studium uwarunkowań i kierunków zagospodarowania gminy Paszowice (źródło: opracowanie własne na podstawie SUIKZP gminy Paszowice)



Rysunek 4 Obszar (część B) objęty zmianą planu miejscowego na tle studium uwarunkowań i kierunków zagospodarowania gminy Paszowice (źródło: opracowanie własne na podstawie SUIKZP gminy Paszowice)

Legenda:

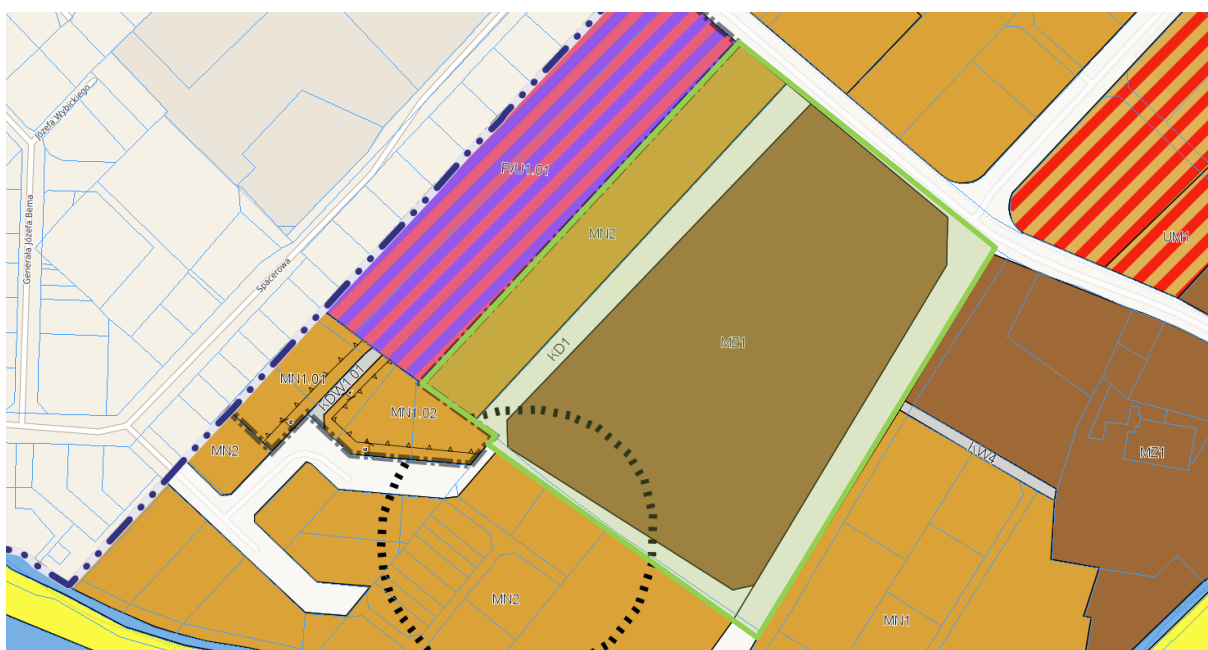


- Zabudowa mieszkaniowo-usługowa i zagrodowa, ogrody przydomowe
- Przemysł, składy i budownictwo
- Uprawy polowe

Według Studium Uwarunkowań i Kierunków Zagospodarowania Przestrzennego Gminy Paszowice obszary objęte prognozą przeznaczone zostały pod tereny zabudowy mieszkaniowo-usługowej, przemysłu, składów i budownictwa oraz upraw polowych.

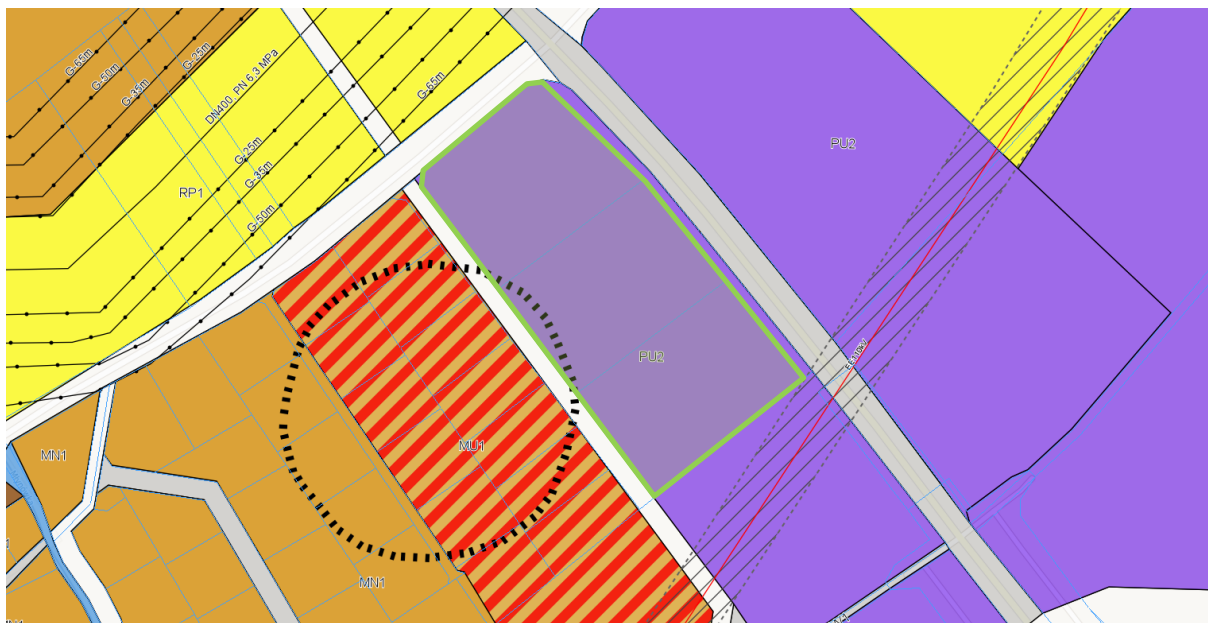
Dodatkowo, w obowiązującym miejscowym planie zagospodarowania przestrzennego (Uchwała nr XIV/86/2004 Rady Gminy Paszowice z dnia 16 czerwca 2004 r.), teren opracowania oznaczony jest symbolami:

- w części A:
 - MN2 – zabudowa mieszkaniowa jednorodzinna;
 - KD1 – komunikacja publiczna – drogi dojazdowe;
 - MZ1 – zabudowa mieszkaniowa jednorodzinna i zagrodowa;



Rysunek 5 Granica projektu planu miejscowego na tle obowiązującego miejscowego planu zagospodarowania przestrzennego dla części A (opracowanie własne na podstawie uchwały nr XIV/86/2004 Rady Gminy Paszowice z dnia 16 czerwca 2004 r.)

- w części B:
 - PU2 – produkcja z dopuszczeniem usług.



Rysunek 6 Granica projektu planu miejscowego na tle obowiązującego miejscowego planu zagospodarowania przestrzennego dla części B (opracowanie własne na podstawie uchwały nr XIV/86/2004 Rady Gminy Paszowice z dnia 16 czerwca 2004 r.)

Obszary objęte prognozą według ustaleń szczegółowych obowiązującego miejscowego planu zagospodarowania przestrzennego ze względu na położenie w granicach terenu zewnętrznego ochrony pośredniej ujęcia wody powierzchniowej z rzeki Kaczawy w Przybkowie dla całego obszaru objętego planem miejscowym obowiązują szczególne zasady zagospodarowania terenu. Ponadto oba obszary położone są w pobliżu zabytkowych stanowisk archeologicznych.

Bazując na wynikach wizji terenowej na terenie opracowania w części A znajduje się jeden budynek mieszkalny jednorodzinny.



Rysunek 7 Budynek mieszkalny jednorodzinny znajdujący się na terenie opracowania w części A (źródło: Michał Mandziuk)

Na obszarze opracowania, według ewidencji, znajdują się grunty oznaczone wg klasyfikacji jako RII, RIIIa, RIIIb, PsII, Br-RIIIa, Br-RIIIb oraz dr.

Tabela 1 Informacja z rejestru gruntów dotycząca działek objętych projektem miejscowego planu zagospodarowania przestrzennego (źródło: Starosta Jaworski, data dostępu: 9 czerwca 2021 r.)

Lp.	Nr działki	Obręb ewidencyjny	Użytki	Powierzchnia użytków [ha]	Powierzchnia całkowita działki [ha]
1	32/8	Zębowice	Br-RII	0,1513	0,6690
			RIIIa	0,1880	
			Br-RIIIa	0,0744	
			RIIIb	0,1912	
			Br-RIIIb	0,0641	
2	32/3	Zębowice	RII	0,7000	2,9200
			RIIIa	1,5000	
			RIIIb	0,4800	
			PsII	0,2400	
3	17/3	Zębowice	dr	0,1400	0,1400
4	244	Zębowice	dr	0,0465	0,0465
5	108/42	Zębowice	RII	0,5784	0,5784
6	108/43	Zębowice	RII	0,5784	0,5784
7	108/44	Zębowice	RII	0,5784	0,5784

5. Ustalenia projektu planu, jego cele oraz powiązania z innymi dokumentami

Na podstawie Uchwały nr XXVI/168/2021 Rady Gminy Paszowice z dnia 25 lutego 2021 r. w sprawie przystąpienia do sporządzenia zmiany miejscowego planu zagospodarowania przestrzennego dla wybranych obszarów w obrębie ewidencyjnym Zębowice w gminie Paszowice wprowadza następujące ustalenia ogólne dla całego obszaru objętego planem w zakresie:

- **zasad ochrony i kształtowania ładu przestrzennego:**
 - nieprzekraczalne linie zabudowy, których przebieg wskazano na rysunku planu miejscowego;
 - dla nowych budynków zachowanie odległości nie mniejszej niż 5,0 m od granic działek wewnętrznych ciągów komunikacyjnych niewydzielonych w planie miejscowym;
 - o ile w ustaleniach dla poszczególnych terenów nie ustalono inaczej obowiązuje maksymalna wysokość zabudowy dla budowli – 15,0 m, z zastrzeżeniem pkt 4;

- maksymalna wysokość zabudowy dla budowli określona w pkt 3 lub w ustaleniach dla poszczególnych terenów nie dotyczy budowli służących łączności publicznej;
- przy projektowaniu poszczególnych elementów zainwestowania należy uwzględnić zasady wynikające z uniwersalnego projektowania, w szczególności służące zapewnieniu
- dostępności architektonicznej osobom ze szczególnymi potrzebami.
- **zasad ochrony i kształtowania krajobrazu oraz ochrony środowiska i przyrody:**
 - ustala się, że zgodnie z przepisami dotyczącymi ochrony środowiska w zakresie ochrony przed hałasem, tereny oznaczone na rysunku planu miejscowego symbolem MN, należą pod tereny przeznaczone na cele mieszkaniowe;
 - ustala się obowiązek zapewnienia właściwego standardu akustycznego na terenach podlegających ochronie akustycznej wymienionych w pkt 1, zgodnie z wymogami przepisów odrębnych dotyczących ochrony środowiska;
 - na wszystkich terenach ustala się zakaz lokalizacji przedsięwzięć mogących zawsze znacząco oddziaływać na środowisko, z zastrzeżeniem pkt 4;
 - zakaz, o którym mowa w pkt 3 nie dotyczy obiektów liniowych.
- **zasad ochrony dziedzictwa kulturowego i zabytków, w tym krajobrazów kulturowych, oraz dóbr kultury współczesnej** postępowanie z przedmiotami lub obiektami o cechach zabytkowych, odkrytymi w trakcie prowadzenia robót budowlanych, prac ziemnych lub odkrytych przypadkowo, należy prowadzić z uwzględnieniem przepisów o ochronie i opiece nad zabytkami.
- **granic i sposobów zagospodarowania terenów i obiektów podlegających ochronie, na podstawie przepisów odrębnych:**
 - na rysunku planu oznaczono granice udokumentowanego złoża „Siekierzyce”, dla którego obowiązują przepisy odrębne;
 - nie ustala się w granicach złoża, o którym mowa w pkt 1 obszarów wyłączonych z zabudowy, ani wymagań, po spełnieniu których zabudowa jest dozwolona;
 - oznacza się na rysunku planu miejscowego istniejące linie elektroenergetyczne wysokiego i średniego napięcia, w odniesieniu do których obowiązują ograniczenia wynikające z przepisów odrębnych.
- **szczegółowych zasad i warunków scalania i podziału nieruchomości:**
 - kąt położenia granic działek w stosunku do pasa drogowego: 90° z możliwością odchylenia maksymalnie o 30°;
 - minimalne powierzchnie działek:

- na terenach oznaczonych symbolem MN:
 - dla zabudowy mieszkaniowej jednorodzinnej wolnostojącej – 900 m²,
 - dla zabudowy mieszkaniowej jednorodzinnej bliźniaczej – 600 m²,
- na pozostałych terenach nie przeznaczonych na cele rolne i leśne: 1 m²;
- minimalne szerokości frontów działek:
 - na terenach oznaczonych symbolem MN:
 - dla zabudowy mieszkaniowej jednorodzinnej wolnostojącej – 18 m,
 - dla zabudowy mieszkaniowej jednorodzinnej bliźniaczej – 12 m,
 - na pozostałych terenach nie przeznaczonych na cele rolne i leśne: 1 m.
- **szczególnych warunków zagospodarowania terenów oraz ograniczenia w ich użytkowaniu, w tym zakazu zabudowy:**
 - ustala się pas techniczny od istniejącej napowietrznej linii elektroenergetycznej WN 110kV, oznaczony na rysunku planu miejscowego, w szerokości 20,0 m od osi linii;
 - w granicach pasa technicznego, o którym mowa w pkt 1 ustala się:
 - zakaz zabudowy dla budynków,
 - utrzymanie zieleni niskiej, bez zadrzewień,
 - urządzenie terenu w sposób umożliwiający dojazd do stanowisk słupowych.
- **zasad modernizacji, rozbudowy i budowy systemu komunikacji:**
 - powiązanie obszaru z zewnętrznym układem komunikacji drogowej poprzez drogi publiczne znajdujące się za granicami opracowania;
 - dla obsługi komunikacyjnej obszaru objętego planem miejscowym wyznacza się teren drogi wewnętrznej, oznaczonej symbolem KDW;
 - dopuszcza się możliwość wydzielenia wewnętrznych ciągów komunikacyjnych w ramach ustalonego przeznaczenia o szerokości nie mniejszej niż 7,0 m;
 - dla terenów dróg powierzchnia biologicznie czynna nie może zajmować mniej niż 5% powierzchni działki budowlanej.
- Ustala się następującą klasyfikację funkcjonalną dróg: KDW 1 – droga wewnętrzna, dla której ustala się:
 - obsługę komunikacyjną przylegających terenów i działek budowlanych,
 - szerokość w liniach rozgraniczających – zgodnie z rysunkiem planu miejscowego,
 - pod warunkiem zachowania obsługi komunikacyjnej przylegających terenów i działek budowlanych:
 - dopuszcza się lokalizację sieci uzbrojenia terenu,
 - dopuszcza się lokalizację obiektów liniowych.

- W granicach działek budowlanych ustala się następujące minimalne wskaźniki miejsc parkingowych dla pojazdów samochodowych, w tym miejsca przeznaczone na parkowanie pojazdów zaopatrzonych w kartę parkingową zgodnie z przepisami odrębnymi:
 - 1,5 miejsca na 1 lokal mieszkalny w zabudowie mieszkaniowej jednorodzinnej;
 - 1 miejsce na każde rozpoczęte 50 m² powierzchni użytkowej dla funkcji usługowych;
 - 1 miejsce na każdych rozpoczętych trzech zatrudnionych dla terenów aktywności gospodarczej;
 - z wynikowej liczby miejsc do parkowania realizowanych na podstawie pkt 1-3, na obszarach i terenach innych niż drogi publiczne, strefy zamieszkania i strefy ruchu, ustala się liczbę miejsc przeznaczonych na parkowanie pojazdów zaopatrzonych w kartę parkingową w ilości:
 - 1 miejsce po przekroczeniu 6 lokali mieszkalnych w zabudowie mieszkaniowej jednorodzinnej,
 - 1 miejsce na każde rozpoczęte 150 m² powierzchni użytkowej dla funkcji usługowych.
- Miejsca do parkowania, o których mowa w ust. 3 należy urządzić:
 - w formie: placów postojowych, garaży wbudowanych lub wolnostojących, jedno lub wielostanowiskowych;
 - w granicach terenu, na którym zlokalizowane są lokale i obiekty, dla których ilość tych miejsc jest liczona.
- **zasad modernizacji, rozbudowy i budowy systemu infrastruktury technicznej:**
 - dla infrastruktury pełniącej funkcję dystrybucyjną:
 - rozbudowę oraz lokalizowanie obiektów liniowych i sieci uzbrojenia w liniach rozgraniczających dróg z zastrzeżeniem lit. b,
 - dopuszcza się rozbudowę i lokalizację nowych obiektów liniowych i sieci uzbrojenia terenu poza terenami, o których mowa w lit. a, przy czym lokalizacja tych obiektów nie może uniemożliwiać zagospodarowania terenu zgodnie z jego przeznaczeniem,
 - lokalizację nowych obiektów liniowych i sieci uzbrojenia terenu w sposób zapewniający dostęp w celu ich naprawy lub konserwacji bezpośrednio z dróg publicznych lub z innych dróg posiadających dostęp do drogi publicznej;
 - należy zapewnić połączenie infrastruktury technicznej na obszarze objętym planem miejscowym z układem zewnętrznym, przy uwzględnieniu parametrów spójnych z parametrami układu zewnętrznego;
 - zaopatrzenie w wodę z sieci wodociągowej lub z ujęć indywidualnych;
 - w zakresie odprowadzenia ścieków:

- bytowo-komunalnych: odprowadzenie ze wszystkich obiektów budowlanych:
 - do gminnej sieci kanalizacyjnej, zgodnie z wymogami przepisów odrębnych dotyczących gospodarki wodami,
 - do bezodpływowych zbiorników na nieczystości ciekłe,
 - do indywidualnych oczyszczalni ścieków,
- innych niż bytowo-komunalne: postępowanie zgodnie z obowiązującymi przepisami odrębnymi;
- w zakresie odprowadzenia wód opadowych i roztopowych:
 - stosowanie rozwiązań polegających na zagospodarowaniu całości lub części wód w miejscu opadu, w szczególności poprzez gospodarcze wykorzystanie, odparowanie, rozsączanie do gruntu lub retencjonowanie na działce budowlanej wraz ze spowolnieniem ich odpływu do odbiornika, z zastrzeżeniem lit. b i c,
 - do sieci kanalizacyjnej dopuszcza się wyłącznie odprowadzenie wód opadowych i roztopowych, których zagospodarowanie, o którym mowa w lit. a, nie było możliwe,
 - dopuszcza się odprowadzanie wód do cieków i zbiorników retencyjnych zgodnie z przepisami odrębnymi;
- w zakresie zaopatrzenia w energię elektryczną:
 - przebudowę i remonty sieci przesyłowej w postaci: stacji transformatorowych, linii napowietrznych oraz doziemnych,
 - rozbudowę sieci dystrybucyjnej w postaci stacji transformatorowych oraz linii doziemnych, zgodnie z przepisami odrębnymi,
 - zaopatrzenie odbiorców w energię elektryczną z elektroenergetycznej sieci dystrybucyjnej na warunkach określonych w przepisach odrębnych,
 - dopuszcza się przebudowę istniejącej sieci energetycznej kolidującej z projektowanym zagospodarowaniem i uzbrojeniem terenu;
- w zakresie zaopatrzenia w gaz:
 - budowę, rozbudowę i przebudowę gazowej sieci dystrybucyjnej w postaci napowietrznej i doziemnej,
 - dopuszcza się zaopatrzenie w gaz ze zbiorników zlokalizowanych w granicach działek;
- w zakresie zaopatrzenia w ciepło:
 - zaopatrzenie w ciepło z indywidualnych źródeł ciepła lub lokalnych sieci ciepłowniczych,
 - dopuszcza się budowę sieci ciepła systemowego, w tym z kogeneracji,
 - zakaz realizacji napowietrznych sieci przesyłu ciepła,

- rodzaje paliw i instalacji, w których następuje spalanie, zgodnie z ustaleniami aktów prawa miejscowego;
- w zakresie telekomunikacji:
 - rozbudowę i budowę sieci telekomunikacyjnych magistralnych i przesyłowych w postaci doziemnej,
 - rozbudowę i budowę sieci telekomunikacyjnych dystrybucyjnych i abonenckich w postaci doziemnej;
- w zakresie gospodarki odpadami
 - należy postępować zgodnie z ustaleniami aktów prawa miejscowego,
 - na obszarze planu miejscowego dopuszcza się lokalizację ogólnodostępnych
- kontenerów służących do selektywnego zbierania odpadów.
- **stawek procentowych jednorazowej opłaty z tytułu wzrostu wartości terenu.**

Zmiana miejscowego planu zagospodarowania przestrzennego wprowadza również ustalenia szczegółowe dla terenów objętych planem. W poniższym zestawieniu ujęto zapisy z rozdziału 2 projektu zmiany planu dotyczące ustaleń dla terenów oznaczonych symbolami MN, U, PU

Tabela 2 - Zapisy projektu zmiany planu dla terenów oznaczonych symbolami MN, U, PU (źródło: opracowanie własne na podstawie projektu zmiany planu miejscowego)

Zapisy projektu zmiany planu	Oznaczenie terenu		
	MN teren zabudowy mieszkaniowej jednorodzinnej	U teren zabudowy usługowej	PU teren zabudowy produkcyjnej i usługowej
<p>kategorie przeznaczenia</p> <ul style="list-style-type: none"> - <u>zabudowa mieszkaniowa jednorodzinna</u>, - <u>budynki gospodarcze i garaże wolnostojące</u>, - <u>komunikacja</u> – przez co rozumie się niewydzielone wewnętrzne ciągi komunikacyjne, place, ciągi piesze i rowerowe, zespoły parkingowe, lokalizowane zgodnie z przepisami odrębnymi; 	<ul style="list-style-type: none"> - <u>usługi</u> – przez co rozumie się budynki lub lokale w budynkach służące działalności z zakresu wskazanego poniżej oraz innego podobnego, niewymienionego w pozostałych kategoriach przeznaczenia terenu: handel detaliczny, rozumiany jako sprzedaż w sklepach lub sprzedaż zdalna, gastronomia, - <u>działalność biurowa</u>, taka jak: działalność prawnicza, rachunkowość, księgowość i kontrola ksiąg, doradztwo, badania rynku i opinii publicznej, działalność pracowni projektowych i artystycznych, działalność w dziedzinie reklamy i druku, pozyskiwanie personelu i rekrutacji pracowników, usługi fotograficzne, działalność agencji usług sekretarskich i biur tłumaczeń, działalność w zakresie informatyki a także inne podobne, nie wymienione w pozostałych kategoriach przeznaczenia terenu, poczta i telekomunikacja, pozamedyczne usługi ochrony zdrowia, takie jak: gabinety odnowy biologicznej, gabinety spa, 	<ul style="list-style-type: none"> - <u>usługi</u> – przez co rozumie się budynki lub lokale w budynkach służące działalności z zakresu wskazanego poniżej oraz innego podobnego, niewymienionego w pozostałych kategoriach przeznaczenia terenu: handel detaliczny, rozumiany jako sprzedaż w sklepach lub sprzedaż zdalna, gastronomia, - <u>działalność biurowa</u>, taka jak: działalność prawnicza, rachunkowość, księgowość i kontrola ksiąg, doradztwo, badania rynku i opinii publicznej, działalność pracowni projektowych i artystycznych, działalność w dziedzinie reklamy i druku, pozyskiwanie personelu i rekrutacji pracowników, usługi fotograficzne, działalność agencji usług sekretarskich i biur tłumaczeń, działalność w zakresie informatyki a także inne podobne, nie wymienione w pozostałych kategoriach przeznaczenia terenu, poczta i telekomunikacja, pozamedyczne usługi ochrony zdrowia, takie jak: gabinety odnowy biologicznej, gabinety spa, 	

<p>gabinety kosmetyczne i fryzjerskie, gabinety weterynaryjne, rekreacja i sport, kultura, obsługa turystyki i hotelarstwo, rozrywka,</p> <p>- <u>budynki gospodarcze i garaże wolnostojące</u>,</p> <p>- <u>komunikacja</u> – przez co rozumie się niewydzielone wewnętrzne ciągi komunikacyjne, place, ciągi piesze i rowerowe, zespoły parkingowe, lokalizowane zgodnie z przepisami odrębnymi;</p>	<p>gabinety kosmetyczne i fryzjerskie, gabinety weterynaryjne, rekreacja i sport, kultura, rozrywka,</p> <p>- <u>obsługa maszyn i pojazdów</u> – przez co rozumie się budynki lub lokale w budynkach służące działalności z zakresu wskazanego poniżej oraz innego podobnego, niewymienionego w pozostałych kategoriach przeznaczenia terenu: myjnie samochodowe, stacje obsługi lub remontowe sprzętu budowlanego, rolniczego lub środków transportu w tym kolejowe lub lotnicze, warsztaty pojazdów samochodowych,</p> <p>- <u>produkcja i magazynowanie</u> – przez co rozumie się tereny zabudowy służącej działalności z zakresu produkcji, przetwórstwa, składowania i magazynowania a także działalność handlową i administracyjną bezpośrednio związaną produkcją i przetwórstwem,</p> <p>- <u>budynki gospodarcze i garaże wolno stojące</u>;</p> <p>- <u>komunikacja</u> – przez co rozumie się niewydzielone wewnętrzne ciągi komunikacyjne, place, ciągi piesze i rowerowe, zespoły parkingowe, lokalizowane zgodnie z przepisami odrębnymi;</p>
--	--

dopuszczalne układy zabudowy – wolnostojąca, – bliźniacza,		nie ustalono	nie ustalono
minimalny udział powierzchni biologicznie czynnej dla działki budowlanej	60%	20%	30%
maksymalna intensywność zabudowy działki budowlanej	0,5	2,0	1,0
minimalna intensywność zabudowy działki budowlanej	0,01	0,01	0,001
stosunek powierzchni zabudowy do powierzchni działki nie większy niż	0,35	0,70	0,70

maksymalna wysokość zabudowy dla budynków	9,0 m, z zastrzeżeniem, że dla budynku mieszkalnego jednorodzinnego wysokość ta nie może przekroczyć dwóch kondygnacji nadziemnych	9,0 m, z zastrzeżeniem, że wysokość ta nie może przekroczyć dwóch kondygnacji nadziemnych,	16,0 m
maksymalna wysokość zabudowy dla budowli	7,0 m		23,0 m
geometria dachów	- dachy typu 35°-45°, - dachy płaskie, - dopuszcza się stosowanie dachów mansardowych oraz naczółków o nachyleniu połaci innym, niż wymienione w tiret pierwsze,	- dachy typu 35°-45°, - dachy płaskie, - dopuszcza się stosowanie dachów mansardowych oraz naczółków o nachyleniu połaci innym, niż wymienione w tiret pierwsze;	dowolna
kolorystyka dachów innych niż płaskie	ciemne czerwienie, kolor ceglasty, matowy	ciemne czerwienie, kolor ceglasty, matowy, szarości i czerń, naturalny kolor drewna,	ciemne czerwienie, brązy, szarości i czerń
pokrycie dachów budynków o dachach innych niż płaskie	dachówka ceramiczna, betonowa lub materiały imitujące dachówkę, blacha na rąbek stojący;	drewno, gont drewniany, dachówka ceramiczna, cementowa lub materiały imitujące dachówkę, blacha na rąbek stojący;	nie ustalono
wykończenie elewacji	<ul style="list-style-type: none"> ▪ zakaz stosowania kolorów jaskrawych; ▪ zakazuje się stosowania materiałów wykończenia elewacji: - blacha trapezowa, - blacha falista,	nie ustalono	nie ustalono

	<ul style="list-style-type: none"> - okładziny z materiałów sztucznych imitujące deskowanie, - nieotynkowane bale drewniane; 		
dodatkowe zapisy	<ul style="list-style-type: none"> ▪ w przypadku realizacji zabudowy bliźniaczej dopuszcza się lokalizację obiektów gospodarczych bądź garaży na granicy sąsiadujących ze sobą działek budowlanych, z zachowaniem warunków wynikających z obowiązujących przepisów odrębnych.; ▪ minimalna powierzchnia nowo wydzielanych działek budowlanych: 1000 m² 	nie ustalono	nie ustalono

Projekt miejscowego planu zagospodarowania przestrzennego dla wybranych obszarów w obrębie ewidencyjnym Zębowice w gminie Paszowice jest ściśle związany ze Studium Uwarunkowań i Kierunków Zagospodarowania Przestrzennego Gminy Paszowice zatwierdzonego Uchwałą Nr II/7/2018 Rady Gminy Paszowice z dnia 4 grudnia 2018 r. Projekt zmiany planu miejscowego jest również zgodny z zapisami takich dokumentów jak:

- Strategia Rozwoju Gminy Paszowice na lata 2016-2023;
- Program Ochrony Środowiska dla Gminy Paszowice na lata 2020-2027 z perspektywą do roku 2029;
- Strategia Rozwoju Powiatu Jaworskiego na lata 2014-2020;
- Strategia Rozwoju Województwa Dolnośląskiego 2020 przyjęta Uchwałą Nr XXXII/932/13 Sejmiku Województwa Dolnośląskiego z dnia 28 lutego 2013 r.;
- Plan Zagospodarowania Przestrzennego Województwa Dolnośląskiego (2020) przyjęty Uchwałą nr XIX/482/20 Sejmiku Województwa Dolnośląskiego z dnia 16 czerwca 2020 r.;

Ponadto zapisy projektu zmiany miejscowego planu zagospodarowania przestrzennego nawiązują do wizji określonych w dokumentach takich jak: Długookresowa Strategia Rozwoju Kraju – Polska 2030 oraz Koncepcja Przestrzennego Zagospodarowania Kraju 2030.

6. Ocena stanu i funkcjonowania środowiska na obszarze objętym projektem zmiany planu oraz potencjalne zmiany w przypadku realizacji oraz braku realizacji projektu

6.1. Położenie oraz aktualny stan zainwestowania obszaru objętego projektem zmiany planu

Tereny objęte projektem planu położone są na terenie gminy wiejskiej Paszowice w jej północno-wschodniej części, w powiecie jaworskim, województwie dolnośląskim. Obszary zawierają się całkowicie w obrębie geodezyjnym – Zębowice.



*Rysunek 8 Fragment ortofotomapy z zaznaczonym obszarem objętym prognozą – część A
(źródło: aplikacja Google Earth, data dostępu: 2.03.2021 r.)*



*Rysunek 9 Fragment ortofotomapy z zaznaczonym obszarem objętym prognozą – część B
(źródło: aplikacja Google Earth, data dostępu: 2.03.2021 r.)*

Według obowiązującego studium obszary objęte prognozą przeznaczone zostały pod tereny zabudowy mieszkaniowo-usługowej, przemysłu, składów i budownictwa oraz upraw polowych.

Do obszaru w części A objętego prognozą prowadzi droga powiatowa działka nr 33/8 oraz droga gminna publiczna działka nr 17/3 jest objęta projektem miejscowego planu. Natomiast do obszaru w części B prowadzą trzy drogi: droga wojewódzka działka nr 33/17, droga gminna

publiczna działka nr 108/4 oraz działka nr 108/41. Poza wcześniej wymienionym budynkiem mieszkalnym jednorodzinny, znajdującym się na działce nr 32/8, na obszarze opracowania nie znajdują się grunty, które są wykorzystywane aktualnie pod zabudowę. W związku ze złym stanem roślinności, wnioskować można o braku prac pielęgnacyjnych na terenie opracowania. W nawiązaniu do pobliskiego sąsiedztwa, które w przypadku części A stanowi zurbanizowaną część miasta Jawora oraz zabudowania wsi Zębowice, obszar objęty prognozą w odbiorze wizualnym odbiega stanowczo od ładu przestrzennego znajdującego się na sąsiednich terenach. Natomiast obszar w części B znajduje się w niedalekim sąsiedztwie zabudowań wsi Zębowice oraz w niewielkiej odległości od węzła komunikacyjnego S3, co faktycznie przemawia za przeznaczeniem tego obszaru pod tereny przemysłowe.



Rysunek 10 Obszar objęty prognozą – część A (źródło: Michał Mandziuk)



Rysunek 11 Obszar objęty prognozą – część B (źródło: Michał Mandziuk)



*Rysunek 12 Widok na obszar sąsiadujący z terenem opracowania w części A – zabudowania miasta Jawora
(źródło: Michał Mandziuk)*



*Rysunek 13 Widok na obszar sąsiadujący z terenem opracowania w części A – zabudowania wsi Zębówice
(źródło: Michał Mandziuk)*



*Rysunek 14 Widok na obszar sąsiadujący z teren opracowania w części B – zabudowania wsi Zębówice
(źródło: Michał Mandziuk)*



Rysunek 15 Widok na obszar sąsiadujący z teren opracowania w części B – węzeł komunikacyjny S3

(źródło: Michał Mandziuk)

W przypadku braku realizacji projektowanego dokumentu nie przewiduje się niekorzystnych zmian w strukturze funkcjonalno-przestrzennej obszaru opracowania, który może być nadal zagospodarowywany według obowiązującego planu miejscowego.

6.2. Rzeźba terenu i budowa geologiczna

Obszar poddany prognozie znajduje się w północno-wschodniej części gminy Paszowice. Ze względu na położenie fizyczno-geograficzne teren znajduje się w podprowincji Niziny Sasko-Łużyckie (317), w makroregionie Nizina Śląsko-Łużycka (317.7), w mezoregionie Równina Chojnowska (317.78) [J. Kondracki, *Geografia regionalna Polski*, 2002]. Według danych ze strony Systemu Informacji Przestrzennej Starostwa Powiatowego w Jaworze wysokości terenu na terenie objętym prognozowaniem w części A wahają się od 196,8 do 203,6 m n.p.m., natomiast w części B od 200,8 do 201,6 m n.p.m..

Równina Chojnowska jest terenem pofałdowanym, stanowiącym przejście pomiędzy Równiną Legnicką a Pogórzem Kaczawskim, od którego oddzielona jest brzeżnym uskokiem sudeckim. Pod względem tektonicznym cały obszar opracowania należy do bloku przedsudeckiego. Składa się z dwóch pięter strukturalnych. Starsze zbudowane jest ze skał metamorficznych i magmowych. Przykrywa je częściowo młodsze piętro zbudowane ze skał osadowych wieku od permu do plejstocenu, których miąższość rośnie ku północy. Charakteryzuje się budową mozaikową. Obszar pokryty jest głównie osadami zlodowaceń południowopolskich – piaskami, żwirami i glinami oraz lessami.

Realizacja projektowanych zmian, które m.in. zakładają dopuszczenie budowy obiektu handlowo-usługowego, zabudowy mieszkaniowej i terenów produkcyjnych oraz związane z nimi przyszłe prace ziemne, mogą wpłynąć na ukształtowanie powierzchni terenu.

W przypadku braku realizacji projektowanego dokumentu nie przewiduje się niekorzystnych zmian w strukturze funkcjonalno-przestrzennej obszaru opracowania, który może być nadal zagospodarowywany według obowiązującego planu miejscowego.

6.3. Surowce mineralne. Obszary i tereny górnicze

Część obszaru objętego projektem planu w części B położony jest w zasięgu złoża kruszywa naturalnego „Siekierzyce” nr 1414. Całkowita powierzchnia złoża wynosi 144 ha, jednak złożo nie jest aktualnie eksploatowane.

Realizacja projektowanych zmian nie wpłynie niekorzystnie na złoża występujące na obszarze objętym planem, ze względu na znaczną głębokość ich zalegania. Również ze względu na przeznaczenia terenów ustalone w zmianie miejscowego planu zagospodarowania przestrzennego, złoża nie zostaną obciążone negatywnym wpływem wynikającym z prac budowlanych lub z działalności prowadzonej na obszarze objętym prognozą.

W przypadku braku realizacji projektowanego dokumentu nie przewiduje się niekorzystnych wpływów dla surowców mineralnych. Obszar opracowania może być nadal zagospodarowywany według obowiązującego planu miejscowego.

6.4. Prawne formy ochrony przyrody

Na terenie objętym projektem zmiany planu nie występują obszary prawnie chronione, wyznaczonych na mocy ustawy z dnia 16 kwietnia 2004 r. o ochronie przyrody (t.j. Dz. U. z 2020 r., poz. 55 ze zm.). Część A położona jest w odległości ok. 120 m, natomiast część B w odległości 450 m od otuliny Parku Krajobrazowego Chełmy utworzonego z mocy Rozporządzenia Wojewody Legnickiego z dnia 29 czerwca 1992 r. w sprawie utworzenia Parku Krajobrazowego "Chełmy" w województwie legnickim (Dz. Urz. Nr 14, poz. 70). Wzdłuż granicy otuliny PK „Chełmy” płyną dwa ciek wodne – Nysa Szalona oraz Młynówka, oddzielające teren opracowania od otuliny. Korytarze ekologiczne obu cieków wodnych są siecią stanowiącą szlak komunikacyjny dla wielu gatunków fauny i flory.

Realizacja projektowanych zmian nie wpłynie niekorzystnie na sąsiednie obszary chronione, ze względu na lokalizację obszarów objętych projektem planu w odległości ok. 120 m od otuliny Parku Krajobrazowego „Chełmy”. Otulina stanowi wydzielony obszar ochronny wokół chronionego

przyrodniczo terenu, który zabezpiecza go przed zagrożeniami zewnętrznymi wynikającymi z działalności człowieka (def. według Ustawy o ochronie przyrody z dnia 16 kwietnia 2004 r. (Dz. U. z 2020 r. poz. 55). Ponadto, według art. 5 ust. 14 w/w ustawy, otulina nie jest formą ochrony przyrody, lecz strefą ochronną wyznaczoną indywidualnie dla danej formy ochrony przyrody. Ciągłość korytarzy ekologicznych cieków wodnych nie zostanie ani naruszona ani przerwana ze względu na to, iż obszary objęte projektem planu, nie graniczą bezpośrednio z Nysą Szaloną oraz Młynówką. Warto również zauważyć, że na terenie obu cieków wodnych obowiązuje plan miejscowy, który w swoich zapisach zapewnia prowadzenie wszelkich działań mających na celu regulację i utrzymanie cieku oraz kontrolę prawidłowego spływu wód powierzchniowych. Również ze względu na przeznaczenia terenów ustalone w zmianie miejscowego planu zagospodarowania przestrzennego, obszary chronione nie zostaną obciążone negatywnym wpływem wynikającym z prac budowlanych lub z działalności prowadzonej na obszarze objętym prognozą.

W przypadku braku realizacji projektowanego dokumentu nie przewiduje się niekorzystnych wpływów dla obszarów prawnie chronionych. Obszar opracowania może być nadal zagospodarowywany według obowiązującego planu miejscowego.

6.5. Warunki klimatyczne

Obszar objęty zmianą planu pod względem klimatycznym znajduje się w regionie nadodrzańskim, zaliczanym do klimatów ciepłych. Charakteryzuje się wyższymi temperaturami, których średnia waha się między 8,0 a 8,7 °C oraz znaczną ilością opadów, gdzie rocznie spada od 550 do 600 mm. Okres wegetacyjny trwa ponad 220 dni. Prędkości i kierunki wiatrów na terenach równinnych są stabilne (przewaga wiatrów zachodnich).

Zrealizowanie projektowanych zmian nie będzie miało negatywnego wpływu na warunki klimatyczne na przedmiotowym obszarze oraz na terenach sąsiadujących.

W przypadku braku realizacji projektowanego dokumentu nie przewiduje się zmiany warunków klimatycznych. Obszar opracowania może być nadal zagospodarowywany według obowiązującego planu miejscowego.

6.6. Warunki hydrologiczne

Gmina Paszowice pod względem hydrograficznym należy do zlewni Kaczawy znajdującej się w regionie wodnym środkowej Odry wchodzącego w skład obszaru dorzecza Odry. Wody powierzchniowe na jej terenie zajmują obszar 46 ha co stanowi 0,45% ogólnej powierzchni. Przez obszar gminy nie przepływają wody zaliczane do rzek głównych. Brak jest również głównych jezior. Znajdują się za to mniejsze jeziorka, zbiorniki, stawy, rzeki, kanały i strumienie. Najbliższym udokumentowanym

Głównym Zbiornikiem Wód Podziemnych (GZWP) jest znajdujący się w odległości około 10 km na północny zachód od granic gminy zbiornik Niecka zewnętrzna sudecka Bolesławiec (Niecka zewnętrzna sudecka Bolesławiec) (nr 317). Ponadto w odległości około 9 km od granic gminy zlokalizowany jest Lokalny Zbiornik Wód Podziemnych (LZWP) Zbiornik Słup – Legnica (nr 318).

Teren położony jest w zasięgu Jednolitej Części Wód Podziemnych (JCWPd) nr 94. struktura jednostki złożona jest z pięciu poziomów wodonośnych (piętro czwartorzędowe, piętro neogeńskie, piętro kredowe, piętro permskie i piętro paleozoiczne). Na obszarze JCWPd warunki krążenia wód są zróżnicowane. Wody wydzielonych pięter wodonośnych pozostają w kontaktach hydraulicznych, w różnych układach hydrostrukturalnych, tworząc skomplikowany system przepływu wód o zasięgu regionalnym. Układ warstw wydzielonych poziomów wodonośnych wskazuje na północno-wschodni kierunek głównego przepływu wód podziemnych. W roku 2018 w ramach Państwowego Monitoringu Środowiska kompleksowa ocena stanu (chemicznego i ilościowego) JCWPd badanej w ramach monitoringu diagnostycznego wykazała stan dobry JCWPd nr 94, w obszarze której położona jest gmina Paszowice.

Obszar projektu zmiany planu znajduje się w zasięgu Jednolitej Części Wód Powierzchniowych (JCWP) „Nysa Szalona od Sadówki do zb. Słup”. Jest to mała rzeka wyżynna krzemianowa - zachodnia, której część wód została silnie zmieniona. Stan JCWP został określony jako nie spełniający wymagań określonych dla dobrego stanu wód.

Obszary objęte prognozą ze względu na położenie w granicach terenu zewnętrznego ochrony pośredniej ujęcia wody powierzchniowej z rzeki Kaczawy w Przybkwie dla całego obszaru objętego planem miejscowym obowiązują szczególne zasady zagospodarowania terenu.

Teren objęty prognozą znajduje się w bliskiej lokalizacji od dwóch cieków wodnych oraz ich korytarzy ekologicznych – Nysa Szalona, rzeka stanowiąca prawy dopływ Kaczawy oraz Młynówka.

Planowana zmiana w planie miejscowym nie wpływa znacząco na stan wód powierzchniowych jak i podziemnych. Określenia odnośnie gospodarki wodnej znajdujące się zarówno w przepisach projektu zmiany planu oraz w obowiązującym planie miejscowym, mają na celu zapewnienie ochrony zasobom wodnym. Ustalenia te regulują zasady związane z gospodarką wodno-ściekową, dlatego realizacja zmian w planie miejscowym nie wpłynie negatywnie na środowisko wodne zarówno w trakcie realizacji inwestycji jak i po jej wykonaniu. Nie przewiduje się również niekorzystnych skutków w przypadku braku wprowadzenia zmian w dokumencie. Obszar opracowania może być nadal zagospodarowywany według obowiązującego planu miejscowego.

6.7. Gleby

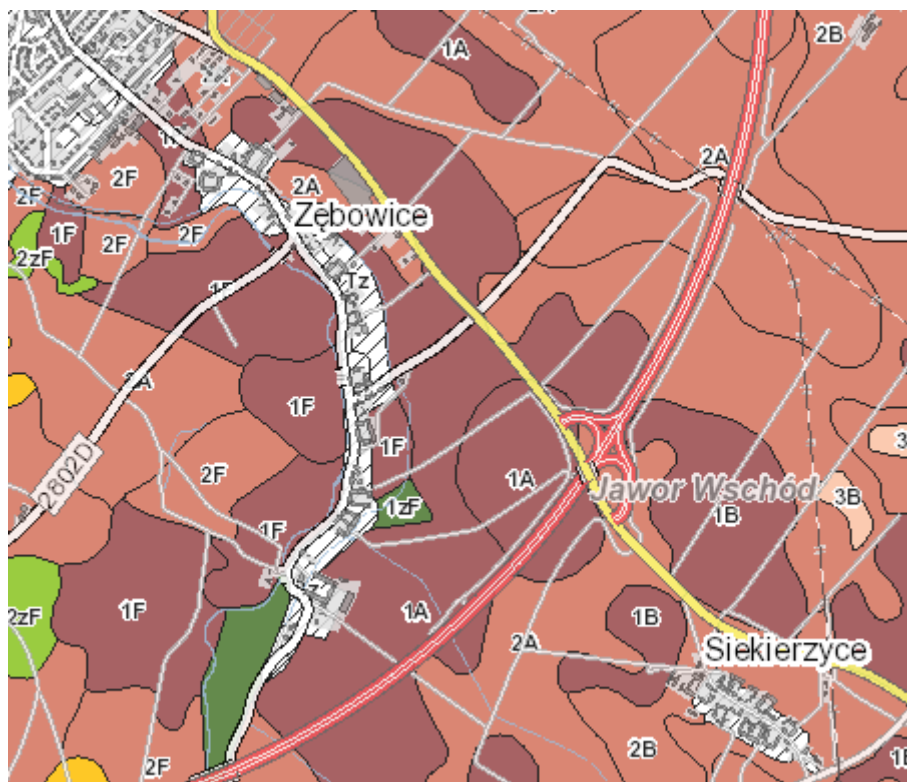
Obszar gminy Paszowice leży częściowo na obszarze zaliczanym do regionu przedgórskiego, a w pozostałej części do regionu górskiego. Region przedgórski, na którym zlokalizowany jest obszar opracowania, charakteryzuje przewaga gleb kompleksów pszennych dobrych i wadliwych z niewielkim udziałem gleb kompleksu pszennego bardzo dobrego i żytniego bardzo dobrego wytworzone z pyłów wodnego pochodzenia i utworów lessowatych.

Wartość gleb oraz ich przydatność do produkcji rolnej charakteryzuje wskaźnik bonitacji gleb oraz wskaźnik waloryzacji rolniczej przestrzeni produkcyjnej. W zależności od wskaźnika bonitacji wyróżniamy gleby:

- bardzo dobre (kl. I i II) - 11,3%
- dobre (kl. III) - 53,6%
- średnie (kl. IV) - 30,5%
- słabe i bardzo słabe (kl. V i VI) - 4,6%

Przeważają gleby bardzo dobre i dobre zajmując łącznie prawie 65% użytków rolnych. Średni wskaźnik bonitacji gleb dla gminy wynosi 2,0, natomiast najwyższy wskaźnik bonitacji gleb występuje w obrębie wsi Zębówice - 2,36.

O wartości i przydatności gleb pod kątem rolniczym świadczy syntetyczny wskaźnik waloryzacji rolniczej przestrzeni produkcyjnej, dla ustalenia którego brano pod uwagę: wartość gleb, agroklimat, rzeźbę terenu i warunki wodne. Wskaźnik ten dla gminy jest wysoki i wynosi 87,7. Dokonując analizy warunków wodnych w glebie należy stwierdzić, że 76% gleb posiada relatywnie optymalną ilość wody. Istnieją więc warunki do uprawy roślin wymagających dobrych warunków glebowych i uregulowanych stosunków wodnych w glebie.



Rysunek 16 Fragment mapy glebowo-rolniczej dla obszaru opracowania
(źródło: geoportal.dolnyslask.pl, dostęp: 03.03.2021 r.)

Realizacja zmian w planie miejscowym może spowodować ingerencję w podłoże. Prace budowlane związane z dopuszczeniem planowanych przeznaczeń terenów objętych zmianą planu może wpłynąć na ukształtowanie powierzchni terenu oraz warunki gruntowe. Jednak przy zachowaniu wszystkich zapisów określonych w projekcie zmiany planu miejscowego ich wpływ nie spowoduje trwałych negatywnych skutków. W zapisach projektu zmiany planu znajduje się wymóg minimalnej powierzchni biologicznie czynnej, który ma na celu ograniczenie występowania negatywnych skutków dla środowiska na danym obszarze. Według zapisu wskaźnik waha się od 20 do 60 % powierzchni działki budowlanej w zależności od wyznaczonego przeznaczenia terenu.

W przypadku braku realizacji projektowanego dokumentu nie przewiduje się zmiany warunków glebowych. Obszar opracowania może być nadal zagospodarowywany według obowiązującego planu miejscowego.

6.8. Flora i fauna

Przedmiotowy teren według podziału geobotanicznego [J. M. Matuszkiewicz, *Regionalizacja geobotaniczna Polski*, IGiPZ PAN, Warszawa, 2008 r.] znajduje się w prowincji Środkowoeuropejskiej oraz w podprowincji Środkowoeuropejska Właściwa. Gmina Paszowice zlokalizowana jest na obszarach oznaczonych identyfikatorem B.5.1.a, który odpowiada działowi Brandenbursko-Wielkopolskiemu (B),

krainie Dolnośląskiej (B.5.), okręgowi Legnicko-Brzeskiemu (B.5.1.) oraz podokręgowi Legnickiemu (B.5.1.a). Szata roślinna na terenie gminy jest zróżnicowana, co wiąże się z występowaniem blisko siebie terenów rolnych, leśnych oraz obszarów chronionych.

Jednak biorąc pod uwagę lokalizację obszaru objętego planem, we wsi Zębówice, która została dość silnie przekształcona antropogenicznie, zauważyć można, iż w rejonie terenu opracowania nie zachowały się cenne przyrodniczo obiekty. Ze względu na liczne przekształcenia, skład gatunkowy siedlisk występujących na obszarze opracowania oraz w jego najbliższym sąsiedztwie może różnić się od naturalnie występującej na obszarze gminy roślinności. Występuje tutaj głównie roślinność w formie zieleni urządzonej towarzyszącej obszarom zabudowanym, które charakteryzują się licznymi zadrzewieniami przydrożnymi oraz ogrodami przydomowymi. Dodatkowo wymagana jest pielęgnacja oraz uporządkowanie ze względu na stan aktualny roślin. Na terenie opracowania roślinność podczas realizacji inwestycji może zostać uzupełniona w ramach minimalnej powierzchni biologicznie czynnej.

Zważywszy na dominujący charakter użytkowania obszarów sąsiadujących, na terenie opracowania i w jego rejonie występują gatunki fauny związane z agrocenozami, czyli dobrze znoszące obecność człowieka oraz jego działalność.



Rysunek 17 Obszar objęty prognozą w części A (źródło: Michał Mandziuk)



Rysunek 18 Stan roślinności na obszarze objętym prognozą w części A (źródło: Michał Mandziuk)



Rysunek 19 Obszar objęty prognozą w części B (źródło: Michał Mandziuk)



Rysunek 20 Stan roślinności na obszarze objętym prognozą w części B (źródło: Michał Mandziuk)

Wprowadzenie zmian zapisanych w projekcie zmiany planu miejscowego pomoże w uporządkowaniu powierzchni biologicznie czynnej. Ponadto urozmaicona zostanie różnorodność biologiczna m.in. ze względu na realizację zieleni uzupełniającej na terenie opracowania. Dalsza pielęgnacja i kontrola nad istniejącą roślinnością pozwoli na ich rozwój i zaklimatyzowanie się na terenie opracowania.

Jakiegokolwiek przekształcenia antropogeniczne terenu opracowania mogą nie sprzyjać rozwojowi fauny. Ze względu na brak szczegółowej inwentaryzacji przyrodniczej gminy Paszowice w ostatnich latach, trudno jest stwierdzić występowanie chronionych gatunków zwierzęcych na obszarze objętym projektem zmiany. Inwentaryzacja przyrodnicza ma na celu określenie występowania dziko żyjącej fauny i flory objętej ochroną gatunkową na mocy Rozporządzenia Ministra Środowiska z dnia 16 grudnia 2016 r. w sprawie ochrony gatunkowej zwierząt (Dz. U. 2016 poz. 2183) oraz na mocy Rozporządzenia Ministra Środowiska z dnia 9 października 2014 r. w sprawie ochrony gatunkowej roślin (Dz. U. 2014 poz. 1409). Obszar objęty projektem planu zlokalizowany jest w pobliżu korytarzy ekologicznych cieków wodnych, które są szlakiem komunikacyjnym oraz miejscem schronienia fauny. Jednak ich ciągłość nie zostanie przerwana lub naruszona ze względu na brak bezpośredniego wpływu ustaleń projektu planu miejscowego. Ponadto teren cieków wodnych objęty jest obowiązującym planem miejscowym, którego zapisy mówią o zapewnieniu działań mających na celu regulację i utrzymanie cieku.

Teren objęty projektem zmiany nie jest położony w granicach powierzchniowych form ochrony przyrody ustanowionych ustawą z dnia 16 kwietnia 2004 r. o ochronie przyrody (t.j. Dz. U. z 2020 r., poz. 57 ze zm.). Część A położona jest w odległości ok. 120 m, natomiast część B w odległości 450 m od otuliny Parku Krajobrazowego Chełmy utworzonego z mocy Rozporządzenia Wojewody Legnickiego z dnia 29 czerwca 1992 r. w sprawie utworzenia Parku Krajobrazowego "Chełmy" w województwie legnickim (Dz. Urz. Nr 14, poz. 70). Na obszarze projektu zmiany planu nie zidentyfikowano występowania stanowisk chronionych gatunków roślin wymienionych w Rozporządzeniu Ministra Środowiska z dnia 9 października 2014 r. w sprawie ochrony gatunkowej roślin. Nie zidentyfikowano również stanowisk gatunków roślin i zwierząt ani siedlisk przyrodniczych, wymienionych w załącznikach do Dyrektyw Siedliskowej i Ptasiej. Ponadto na terenie projektu planu nie wskazano bytów predysponowanych do objęcia ochroną prawną.

W przypadku braku realizacji projektowanego dokumentu nie przewiduje się negatywnych skutków dla środowiska fauny oraz flory. Obszar opracowania może być nadal zagospodarowywany według obowiązującego planu miejscowego.

6.9. Stan jakości powietrza

Na obszarze gminy Paszowice do najbardziej powszechnych źródeł emisji zanieczyszczeń, wpływających na stan powietrza, zalicza się: przydomowe kotłownie i paleniska, komunikację, zakłady przemysłowe.

Województwo dolnośląskie zostało podzielone na 4 strefy podlegające ocenie stanu powietrza: Aglomerację Wrocławską (PL0201), miasto Legnica (PL0202), miasto Wałbrzych (PL0203) oraz strefę dolnośląską (PL0204) stanowiącą pozostały obszar województwa. Zgodnie z tak przyjętym podziałem, gmina Paszowice znalazła się w strefie dolnośląskiej. Roczna ocena jakości powietrza za 2019 r. w strefie dolnośląskiej wykazała przekroczenia następujących standardów imisyjnych:

- dla zanieczyszczeń mających określone poziomy dopuszczalne (kryterium ochrona zdrowia) – pył PM₁₀ (śr. 24-h);
- dla zanieczyszczeń mających określone poziomy docelowe (kryterium ochrona zdrowia) – ozon O₃ (śr. 8-h, 3 lata), arsen As (śr. roczna) i benzo(a)piren B(a)P (śr. roczna);
- dla zanieczyszczeń mających określone poziomy celu długoterminowego (kryterium ochrona zdrowia) – ozon O₃ (max 8-h); (kryterium ochrona roślin) - ozon O₃ (AOT40).

Jednymi z najczęstszych źródeł zanieczyszczeń powietrza są również emisje amoniaku pochodzące przede wszystkim ze źródeł rolniczych. Szkodliwe zarówno dla ludzi jak i środowiska mogą być często praktykowane wiosną i jesienią wypalania traw i odpadów ogrodowych. Ze względu na

lokalizację obszaru objętego prognozą w zasięgu układu osadniczego wsi istnieje możliwość występowania emisji niskiej, której źródłami są przede wszystkim paleniska domowe, w który stosuje się takie paliwa konwencjonalne, jak węgiel i koks, do których spalania wykorzystywane są technologie mało efektywne i generujące znaczące ilości zanieczyszczeń. Na terenie gminy Paszowice część mieszkańców ogrzewa swoje domy węglem, co przyczynia się do emisji dwutlenku siarki, tlenku azotu, pyłów, sadzy oraz tlenku węgla i węglowodorów aromatycznych. Coraz wyższe ceny paliw opałowych przyczyniają się z kolei do poszukiwania różnego rodzaju oszczędności. Z tego powodu istnieje ryzyko spalania w piecach różnego rodzaju odpadów, emitujących duże ilości toksycznych zanieczyszczeń do atmosfery. Praktyki te są w dalszym ciągu powszechne na obszarach wiejskich. W związku z powyższym w sezonie grzewczym na obszarach zabudowanych występują m.in. zwiększone stężenie pyłu zawieszonego PM10. W lokalizacji terenu opracowania kolejnym ww. czynnikiem powodującym zanieczyszczenie powietrza jest komunikacja a ich wielkość uzależniona jest od natężenia ruchu. Generowane przez ruch samochodowy zanieczyszczenia powstają w wyniku spalania paliw, ścierania jezdni, hamulców i opon, powodując emisje tlenków azotu i węgla, dwutlenku węgla oraz pyłów zawierających szkodliwe związki, np. ołów. Na terenie gminy Paszowice, największa emisja liniowa występuje w obrębie drogi ekspresowej S3 oraz drogi krajowej DK3. Jest to główna przyczyna zanieczyszczenia powietrza na terenie analizowanej jednostki w wyniku emisji liniowej.

Zrealizowanie projektowanych zmian nie będzie miało znaczącego wpływu na stan jakości powietrza obszaru objętego prognozą oraz na terenach sąsiadujących jeżeli wykorzystywane będą nowoczesne konstrukcyjnie piece oraz właściwy nadzór procesu spalania. Rekomenduje się również stosowanie urządzeń odpylających.

W przypadku braku realizacji projektowanego dokumentu nie przewiduje się zmian w stanie jakości powietrza oraz jego składzie. Obszar opracowania może być nadal zagospodarowywany według obowiązującego planu miejscowego.

6.10. Stan jakości klimatu akustycznego

Na obszarze opracowania nie występują problemy z nadmiernym hałasem. Jediną przyczyną uciążliwości będzie bezpośrednie sąsiedztwo z ruchliwymi szlakami komunikacyjnymi (terenami dróg).

Realizacja projektowanych zmian może wiązać się z koniecznością przeprowadzenia prac budowlanych, które na krótki okres czasu mogą zmniejszyć jakość klimatu akustycznego. Nie powinno być to zjawisko szczególnie uciążliwe i długotrwałe. Należy zachować zasady, które zostały określone w zapisach projektu zmiany planu. Obowiązek zapewnienia konkretnego standardu akustycznego powinien być zgodny z przepisami odrębnymi dotyczącymi ochrony środowiska.

W przypadku braku realizacji projektowanego dokumentu nie przewiduje się negatywnego wpływu na klimat akustyczny terenu objętego prognozowaniem. Obszar opracowania może być nadal zagospodarowywany według obowiązującego planu miejscowego.

6.11. Zasoby dziedzictwa kulturowego

Oba obszary, zarówno w części A jak i B znajdują się w pobliżu zabytkowych stanowisk archeologicznych. Według rysunku obowiązującego planu miejscowego oznaczone stanowiska częściowo znajdują się w obszarze objętym prognozą, jednak podczas sporządzania prognozy ustalono, iż stanowiska znajdują się w niedalekiej odległości od terenów objętych projektem zmiany planu miejscowego.

Realizacja projektowanych zmian w połączeniu z stosowaniem się do zasad ochrony dziedzictwa kulturowego nie spowoduje niekorzystnych skutków dla obiektów objętych ochroną zabytkową. W przypadku braku realizacji projektowanego dokumentu nie przewiduje się znaczących zmian w tym zakresie.

6.12. Promieniowanie elektromagnetyczne oraz ryzyko wystąpienia awarii

Na obszarze opracowania częściowo zlokalizowane są linie elektroenergetyczne średniego (część A) oraz wysokiego napięcia (część B).



Rysunek 21 Napowietrzne linie elektroenergetyczne średniego napięcia przebiegające przez obszar objęty prognozą w części A (źródło: opracowanie własne na podkładzie ortofotomapy oraz kopii mapy zasadniczej)



Rysunek 22 Napowietrzne linie elektroenergetyczne wysokiego napięcia przebiegające przez obszar objęty prognozą w części B oraz wyznaczone pasy technologiczne (źródło: opracowanie własne na podstawie ortofotomapy oraz kopii mapy zasadniczej)

W części A obszaru objętego projektem zmiany planu miejscowego po jego północno wschodniej stronie przebiega napowietrzna linia elektroenergetyczna średniego napięcia, w odniesieniu do których obowiązują ograniczenia wynikające z przepisów odrębnych. Natomiast w części B obszaru zlokalizowana jest napowietrzna linia elektroenergetyczna wysokiego napięcia, dla którego ustalono pasy technologiczne szerokości 40 m (po 20 m po każdej ze stron od osi linii). W granicach pasa technicznego ustala się: zakaz zabudowy dla budynków, utrzymanie zieleni niskiej, bez zadrzewień oraz urządzenie terenu w sposób umożliwiający dojazd do stanowisk słupowych.

Wprowadzenie projektowanych zmian nie będzie generowało niekorzystnego promieniowania elektromagnetycznego, które może być szkodliwe dla zdrowia ludzi. W przypadku braku realizacji projektowanego dokumentu nie przewiduje się żadnych zmian w tym zakresie.

Według zapisów projektu zmiany planu obowiązuje zakaz lokalizacji przedsięwzięć mogących zawsze znacząco oddziaływać na środowisko na całym obszarze opracowania. Dodatkowo na obszarze objętym projektem zmiany planu nie stwierdzono możliwości wystąpienia awarii. Inne ryzykowne zdarzenia mogą być spowodowane zdarzeniami losowymi, związanymi na przykład z pracami remontowymi bądź transportem kołowym. Na tym etapie sporządzania dokumentu trudno jest

przewidzieć możliwość ich wystąpienia. Brak realizacji projektowanego dokumentu lub wprowadzenie zmian w planie miejscowym nie ma znaczącego wpływu na możliwość wystąpienia awarii.

7. Transgraniczne oddziaływanie na środowisko

Oddziaływanie transgraniczne określa jakiegokolwiek oddziaływanie na terenie danego państwa, spowodowane planowaną działalnością, która jest w całości lub częściowo położona na terenie innego państwa. Analizie podlegają inwestycje, w których ze względu na rozmiar przedsięwzięcia mogą powodować znaczące emisje lub zmiany w środowisku państw, w których są zlokalizowane. Realizacja ustaleń miejscowego planu zagospodarowania przestrzennego oraz zmiana planu nie powodują skutków środowiskowych, których charakter mogłyby posiadać znaczenie transgraniczne.

8. Cele ochrony środowiska ustanowione na międzynarodowym, wspólnotowym oraz krajowym szczeblu

Ochrona środowiska to jedno z nadrzędnych zadań, które powierzone zostało różnym szczeblom administracyjnym. Głównym celem jest zapewnienie ciągłości biologicznej, bezpieczeństwa ekologicznego oraz stosowanie się do zasad zrównoważonego rozwoju. Ważną rolę w odniesieniu do ochrony środowiska podczas sporządzania miejscowych planów zagospodarowania przestrzennego są zasady wynikające z dokumentów wyższego szczebla. Priorytety zawarte w dyrektywach Unii Europejskiej, porozumieniach międzynarodowych czy dokumentach rządowych i samorządowych mają wspierać planowanie przestrzenne i jednostki za nie odpowiedzialne.

Polska wchodząc do Unii Europejskiej została zobowiązana dostosować przepisy prawne do regulacji unijnych. Dokumentami rangi międzynarodowej, które stanowią podstawę do formułowania celów ochrony środowiska w programach krajowych są konwencje międzynarodowe. Poniżej przedstawiono niektóre z nich:

- Konwencja o różnorodności biologicznej podpisana w Rio de Janeiro w 1992 r.;
- Konwencja Genewska podpisana w Oslo w sprawie transgranicznego zanieczyszczenia powietrza na dalekie odległości z 1979 r. wraz z II protokołem siarkowym z 1994 r.;
- Europejska Konwencja Krajobrazowa, sporządzona we Florencji dnia 20 października 2000 r.;
- Ramowa Konwencja Narodów Zjednoczonych w sprawie zmian klimatu z Rio de Janeiro –1992 r.

Dodatkowo Unia Europejska przygotowała szereg aktów prawnych (uchwały, rozporządzenia oraz dyrektywy), które również mają na celu ochronę środowiska. Do tych najważniejszych należy zaliczyć:

- Dyrektywę Rady: 92/43/EWG z dnia 21 maja 1992 r. w sprawie ochrony siedlisk przyrodniczych oraz dzikiej fauny i flory;
- Dyrektywę Parlamentu Europejskiego i Rady 2009/147/WE z dnia 30 listopada 2009 r. w sprawie ochrony dzikiego ptactwa;
- Dyrektywę 96/62/EU z dnia 27 września 1996 r. w sprawie jakości powietrza;
- Dyrektywę 2001/42/WE Parlamentu Europejskiego i Rady z dnia 27 czerwca 2001 r. w sprawie oceny wpływu niektórych planów i programów na środowisko;
- Dyrektywa Parlamentu Europejskiego i Rady 2008/98/WE z dnia 19 listopada 2008 r. w sprawie odpadów oraz uchylająca niektóre dyrektywy.

Kolejnym dokumentem, który również kształtuje zasady ochrony środowiska jest Strategia Europy 2020, której jednym z głównych założeń jest stworzenie i wspieranie gospodarki przyjaznej środowisku, która efektywnie korzysta z zasobów naturalnych.

Dokumenty na szczeblu krajowym, które regulują zasady ochrony środowiska i których zapisy uwzględnione są w obowiązującym projekcie miejscowego planu zagospodarowania przestrzennego zostały przedstawione poniżej:

- Koncepcja Przestrzennego Zagospodarowania Kraju 2030;
- Strategia na Rzecz Odpowiedzialnego Rozwoju do roku 2020 (z perspektywą do 2030 r.);
- Długookresowa Strategia Rozwoju Kraju „Polska 2030. Trzecia fala nowoczesności”;
- Polityka ekologiczna państwa 2030;
- Polityka energetyczna Polski do 2030 roku;
- Krajowy Program Ochrony Powietrza do roku 2020 (z perspektywą do 2030).

Głównym założeniem wszystkich wymienionych wyżej dokumentów jest zrównoważony rozwój. Podstawą tego jest kształtowanie polityki przestrzennej oraz działania prowadzące do integracji polityki, gospodarki oraz społeczeństwa w sposób nienaruszający zasoby i walory środowiska oraz procesy przyrodnicze. Zasady zapisane w dokumentach krajowych mają swoje częściowe odzwierciedlenie w zapisach miejscowych planów zagospodarowania przestrzennego dotyczących zasad ochrony środowiska, przyrody i krajobrazu, ochrony dziedzictwa kulturowego i zabytków, modernizacji, rozbudowy i budowy systemów infrastruktury technicznej, szczególnie mówiących o odprowadzaniu ścieków, wód opadowych i roztopowych oraz zaopatrzeniu w energię elektryczną i ciepło. Ponadto zapisy miejscowych planów często odnoszą się do celów ochrony środowiska, które zostały ustanowione na szczeblach: wojewódzkim, powiatowym oraz gminnym. Poniżej przedstawiono najważniejsze z nich:

- Strategia Rozwoju Województwa Dolnośląskiego 2020 przyjęta Uchwałą Nr XXXII/932/13 Sejmiku Województwa Dolnośląskiego z dnia 28 lutego 2013 r.;

- Plan Zagospodarowania Przestrzennego Województwa Dolnośląskiego (2020) przyjęty Uchwałą nr XIX/482/20 Sejmiku Województwa Dolnośląskiego z dnia 16 czerwca 2020 r.;
- Studium Uwarunkowań i Kierunków Zagospodarowania Przestrzennego gminy Paszowice zatwierdzonego Uchwałą Nr II/7/2018 Rady Gminy Paszowice z dnia 04 grudnia 2018 r.;
- Lokalny Program Rewitalizacji Gminy Paszowice na lata 2016-2025;
- Strategia Rozwoju Gminy Paszowice na lata 2016-2023;
- Sołecka Strategia Rozwoju wsi Paszowice, 2016 r.;
- Program Ochrony Środowiska dla Gminy Paszowice na lata 2020-2027 z perspektywą do roku 2029.

9. Problem ochrony środowiska w odniesieniu do projektu planu

W przypadku realizacji projektowanych zmian w planie miejscowym nie przewiduje się znaczącego negatywnego wpływu na środowisko przyrodnicze. Nie została przewidziana żadna znacząca ingerencja na terenie opracowania wynikająca z dopuszczenia określonych z zapisach przeznaczeń terenu, pod warunkiem stosowania się do przepisów projektu planu oraz obowiązującego planu miejscowego, które nie podlegają zmianie. W związku z czym, nie przewiduje się dodatkowych zaleceń oraz rozwiązań alternatywnych mających na celu niwelowanie negatywnego wpływu na teren objęty prognozą. Rekomendacją jaką można udzielić władarzom gminy jest sporządzenia aktualnej inwentaryzacji środowiska, która pozwoli na zlokalizowanie na terenie gminy gatunków flory oraz fauny podlegających ochronie gatunkowej.

10. Przewidywane oddziaływanie na terenie opracowania

10.1. Oddziaływanie na poszczególne elementy środowiska

Poniższe zestawienie tabelaryczne przedstawia przewidywane oddziaływanie na poszczególne elementy środowiska przyrodniczego i kulturowego obszaru objętego projektowaną zmianą planu miejscowego zagospodarowaniu przestrzennego dla wybranych obszarów w obrębie ewidencyjnym Zębowice w gminie Paszowice.

Tabela 3 - Przewidywane oddziaływanie na poszczególne elementy środowiska (źródło: opracowanie własne)

Przewidywane oddziaływanie	Elementy środowiska												
	Ludzie	Zwierzęta	Rośliny	Różnorodność biologiczna	Krajobraz	Obszary chronione	Zasoby naturalne	Powietrze	Woda	Klimat	Powierzchnia ziemi	Klimat akustyczny	Zabytki i dobra materialne
Rodzaj													
Bezpośrednie	+	0	0	0	+	0	0	0	0	0	0	0	0
Pośrednie	0	-	-	+	0	0	0	0	0	0	-	-	0
Wtórne	0	0	+	0	0	0	0	0	0	0	0	0	0
Skumulowane	0	0	0	0	0	0	0	0	0	0	0	0	0
Czas trwania													
Krótkoterminowe	0	-	-	0	0	0	0	0	0	0	-	-	0
Średnioterminowe	0	0	0	0	0	0	0	0	0	0	0	0	0
Długoterminowe	+	0	+	+	0	0	0	0	0	0	0	0	0
Częstotliwość													
Stałe	+	0	+	+	+	0	0	0	0	0	0	0	0
Chwilowe	0	-	-	0	0	0	0	0	0	0	-	-	0
Zasięg													
Miejscowe	+	-	-/+	+	+	0	0	0	0	0	-	-	0
Ponadlokalne	0	0	0	0	0	0	0	0	0	0	0	0	0
Regionalne	0	0	0	0	0	0	0	0	0	0	0	0	0
Charakter zmian													
Korzystne	+	0	+	+	+	0	0	0	0	0	0	0	0
bez znaczenia	0	-	-	0	0	0	0	0	0	0	-	-	0
Niekorzystne	0	0	0	0	0	0	0	0	0	0	0	0	0

Legenda:

- + pozytywne oddziaływanie
- 0 brak oddziaływania lub oddziaływanie bez znaczenia
- - negatywne oddziaływanie

Oddziaływanie bezpośrednie będzie miało jedynie charakter lokalny. Wprowadzone zmiany, pomimo oddziaływań pośrednich polegających głównie na pracach remontowych, które mogą chwilowo

niekorzystnie wpłynąć na obszar opracowania, będą korzystne i długotrwałe. Podczas realizacji projektowanej zmiany, ustalenia planu miejscowego będą wywierać różny wpływ na poszczególne elementy środowiska oraz na ich relacje między sobą. W poniższym zestawieniu tabelarycznym przedstawiono oddziaływanie określonego sposobu zagospodarowania na elementy środowiska. Wpływ został przedstawiony za pomocą poniższych symboli:

- rodzaj oddziaływania:
P – pozytywne, N - negatywne
- trwałość oddziaływania:
K – krótkotrwałe, D – długotrwałe
- źródło oddziaływania:
Op – pośrednie, Ob – bezpośrednie

Tabela 4 - Oddziaływanie określonego sposobu zagospodarowania na elementy środowiska

(źródło: opracowanie własne)

Element środowiska	Oddziaływanie określonego sposobu zagospodarowania na konkretny element środowiska
Ludzie	P, D, Ob
Zwierzęta	N, K, Op
Rośliny	N/P, K/D, Op
Różnorodność biologiczna	P, D, Op
Krajobraz	P D, Op
Obszary chronione	Brak oddziaływania
Zasoby naturalne	Brak oddziaływania
Powietrze	Brak oddziaływania
Woda	Brak oddziaływania
Klimat	Brak oddziaływania
Powierzchnia ziemi	N, K, Op
Klimat akustyczny	N, K, Op
Zabytki i dobra materialne	Brak oddziaływania

10.2. Wpływ ustaleń projektu zmiany planu miejscowego na poszczególne elementy środowiska

10.2.1. Zdrowie i życie ludzi

Wprowadzane zmiany będą polegać na dopuszczeniu budowy obiektu handlowo-usługowego, zabudowy mieszkaniowej jednorodzinnej oraz terenu produkcji. Zmiana sposobu zagospodarowania terenów objętych prognozowaniem stwarza możliwość wykorzystania terenów nieużytkowanych rolniczo w nowy sposób, który ma bezpośredni pozytywny wpływ na mieszkańców.

Oddziaływanie na ludność może zachodzić w zakresie hałasu komunikacyjnego oraz adaptacji w krajobrazie w związku z zabudową mieszkaniową i usługową. Istnieje możliwość ekspozycji ludzi na hałas w związku z obsługą terenu przeznaczonego pod zabudowę produkcyjną i usługową przez samochody dostawcze jak i pracujące maszyny oraz urządzenia. Z tego względu zaleca się projektowanie terenu w taki sposób, by odsunąć teren komunikacji do zaplecza sklepu od terenów zabudowy mieszkaniowej. Ponadto ruch samochodowy ze zmienną strukturą i natężeniem stanowił będzie mobilne źródło emisji zanieczyszczeń. Ze spalania paliw w silnikach pojazdów emitowane będą różnego rodzaju zanieczyszczenia. Ryzyko związane z hałasem będzie występowało podczas etapu realizacji ustaleń projektu planu oraz podczas etapu eksploatacji w zakresie ruchu samochodowego. Ustalenia projektu planu zakładają dopuszczalny poziom hałasu jak dla terenów mieszkaniowych, mieszkaniowo-usługowych zgodnie z Rozporządzeniem Ministra Środowiska z dnia 14 czerwca 2007 r. w sprawie dopuszczalnych poziomów hałasu w środowisku (Dz. U. 2014 poz. 112). Podczas realizacji ustaleń projektu planu miejscowego należy przewidzieć występowanie uciążliwości wynikających z pracy ciężkiego sprzętu. Jednakże emisje zanieczyszczeń przedostających się do powietrza, hałas i wibracje mają charakter przejściowy i jeżeli prace zostaną właściwie zorganizowane i dozorowane nie powinny powodować dużej uciążliwości.

Projekt planu zawiera zapisy dotyczące przeznaczenia terenów pod zabudowę produkcyjną i usługową, które zezwalają m. in. na lokalizację usług, obsługę maszyn i pojazdów, lokalizację produkcji i magazynowanie, , budynki gospodarcze i garaże wolnostojące, a także na ciągi komunikacyjne, place, ciągi piesze i rowerowe, zespoły parkingowe. Zgodnie z art. 144 ustawy z dnia 27 kwietnia 2001 r. Prawo ochrony środowiska (t.j. Dz. U. z 2020 r., poz. 1219 ze zm.), *„eksploatacja instalacji powodująca wprowadzanie gazów lub pyłów do powietrza, emisję hałasu oraz wytwarzanie pól elektromagnetycznych nie powinna powodować przekroczenia standardów jakości środowiska poza terenem, do którego prowadzący instalację ma tytuł prawny. Jeżeli w związku z funkcjonowaniem instalacji utworzono obszar ograniczonego użytkowania, eksploatacja instalacji nie powinna*

powodować przekroczenia standardów jakości środowiska poza tym obszarem.”. Ponadto, art. 145 w/w ustawy określa do czego zobowiązani są prowadzący instalację i użytkownicy urządzeń.

Zapisy projektu planu wykluczają lokalizacje przedsięwzięć mogących znacząco oddziaływać na środowisko, które zawarte są w katalogu ujętym w rozporządzeniu Rady Ministrów z dnia 10 września 2019 r. w sprawie przedsięwzięć mogących znacząco oddziaływać na środowisko (Dz. U. z 2019 r., poz. 1839).

10.2.2. Fauna i Flora

Obszar objęty projektem zmiany planu znajduje się w obrębie Zębowice, gdzie najbliższe sąsiedztwo pełni głównie funkcję mieszkaniową, mieszkaniowo-usługową oraz rolniczą. W związku z czym planowane zmiany nie wpłyną w znaczący sposób na florę oraz faunę występującą na terenie objętym prognozą oraz na obszarach sąsiadujących. W początkowym etapie realizacji prace budowlane mogą wpłynąć negatywnie na istniejącą roślinność, która aktualnie jest zaniedbana i nieużytkowana. Natomiast po zagospodarowaniu terenu istnieje możliwość utworzenia nowych nasadzeń, które zrekompensują wcześniejszą stratę. Ponadto określone w zapisach projektu zmiany planu minimalne wartości wskaźnika powierzchni biologicznie czynnej pozwolą na uzupełnienie roślinności na działkach budowlanych. Na faunę, która aktualnie może sporadycznie pojawiać się na obszarze opracowania, pośredni niekorzystny wpływ mogą mieć również wcześniej wspomniane prace budowlane. Jednak w związku z brakiem aktualnej inwentaryzacji przyrodniczej, istnieją trudności w określeniu czy na obszarze objętym projektem zmiany planu występują jakiegokolwiek gatunki, które wymagają ochrony prawnej. Podczas realizacji określonych przeznaczeń terenu należy świadomie podejmować decyzje i pamiętać o zasadach zrównoważonego rozwoju. Ważne jest, aby spełnić wymagane wyżej wspomniane minimalne wartości wskaźnika powierzchni biologicznie czynnej co pozwoli na zachowanie równowagi w środowisku.

10.2.3. Różnorodność biologiczna

W przypadku realizacji planowanych zmian istnieje możliwość zwiększenia różnorodności biologicznej poprzez nowe nasadzenia oraz prace pielęgnacyjne zieleni znajdującej się na terenie opracowania. Wykorzystanie wolnej powierzchni biologicznie czynnej lub jej zwiększenie będzie miało pozytywny odbiór wizualny wśród mieszkańców oraz zwiększy ilość gatunków występujących w środowisku.

10.2.4. Krajobraz

Realizacja projektowanych zmian będzie miała bezpośredni wpływ na krajobraz na danym obszarze oraz przewiduje się, że jego charakter będzie pozytywny. Zmiany zapisów planu mogą

prowadzić do prac budowlanych związanych z nowo planowaną zabudową. Aby nie wpływać negatywnie na ład przestrzenny należy stosować się do przepisów zawartych w projekcie zmiany planu dla całego obszaru objętego zmianą planu.

10.2.5. Obszary chronione i zasoby naturalne

Nie przewiduje się niekorzystnego oddziaływania na obszary chronione ze względu na brak powiązań środowiskowych z takimi obszarami i. Obszary chronione nie graniczą bezpośrednio z terenem opracowania, a także planowane przeznaczenia terenów i prace związane z ich realizacją nie będą na nie negatywnie oddziaływać. Teren opracowania, znajduje się w granicach złóż kruszywa naturalnego, jednak planowane zmiany nie mają negatywnego wpływu na ich stan.

10.2.6. Powietrze, woda i klimat

Na stan arosanitarny wpływać będzie rozwój funkcji mieszkaniowej, produkcyjnej i usługowej. Powstanie nowego obiektu usługowego, terenów produkcyjno-usługowych i zabudowy mieszkaniowej wpłynie na wzrost ruchu kołowego, który jest źródłem zanieczyszczeń komunikacyjnych. Również na etapie budowy wystąpi podwyższona emisja spalin związana z użytkowaniem pojazdów samochodowych i sprzętu budowlanego. W czasie prowadzenia prac budowlanych składowane masy ziemne będą źródłem emisji niezorganizowanej pyłów do powietrza. W domowych piecach grzewczych i lokalnych kotłowniach węglowych często spalanie węgla odbywa się w sposób mało efektywny. W związku z przeznaczeniem części obszaru pod zabudowę produkcyjną i usługową można spodziewać się przedostawania się pyłów do powietrza. W celu zmniejszenia możliwej uciążliwości zaleca się wykonanie pomiarów natężenia czynników szkodliwych.

Dla wód powierzchniowych i podziemnych istnieją m.in. następujące zagrożenia:

- emisja zanieczyszczeń związanych z pracami budowlanymi - nieodpowiednie zabezpieczenie podłoża do magazynowania materiałów budowlanych, wyciek substancji ropopochodnych z maszyn budowlanych;
- w czasie silnych wiatrów - pylenie z odkrytych powierzchni gruntów;
- niebezpieczeństwo zanieczyszczenia powietrza a pośrednio wód, związane z ogrzewaniem budynków;
- niebezpieczeństwo zanieczyszczenia związane ze wzrostem wytwarzanych odpadów i ścieków komunalnych - niebezpieczeństwo przedostania się zanieczyszczeń ze względu na nieprawidłowe przechowywanie odpadów komunalnych przed wywozem z nieruchomości oraz związane z wyciekami z wadliwej kanalizacji sanitarnej lub zbiornika bezodpływowego na ścieki;

- emisja zanieczyszczeń związanych z ruchem samochodowym;
- zabudowa, uszczelnienie powierzchni – zmniejszenie infiltracji;
- niebezpieczeństwo obniżenia poziomu wód gruntowych ze względu na zwiększenie poboru wody;
- planowana zabudowa produkcyjna i usługowa oraz parkingi w warunkach awaryjnych może spowodować zagrożenie zanieczyszczenia wód podziemnych substancjami ropopochodnymi pochodzącymi z zanieczyszczeń komunikacyjnych. W trakcie eksploatacji obiektu należy zabezpieczyć odprowadzenie ścieków z terenów parkingów, placów i dróg wewnętrznych oraz bezwzględnie przestrzegać reżimu eksploatacyjnego.

Ustalenia planu w zakresie systemu odprowadzania wód opadowych i roztopowych określa dopuszczenie stosowania rozwiązań polegających na zagospodarowaniu całości lub części wód w miejscu opadu, w szczególności poprzez gospodarcze wykorzystanie, odparowanie, rozsączenie do gruntu lub retencjonowanie na działce budowlanej wraz ze spowolnieniem ich odpływu do odbiornika. W przypadku braku możliwości w/w należy odprowadzić wody opadowe i roztopowe do sieci deszczowej. Stosowanie się do przepisów prawnych dotyczących ochrony środowiska oraz stosowanie odpowiednich metod, materiałów i technologii, zapewni ochronę środowiska wodnego, powierzchni ziemi oraz jakości powietrza. Realizacja projektowanych zmian nie będzie znacząco negatywnie wpływać na teren opracowania przy zachowaniu przepisów zawartych w projekcie zmiany planu. Określają one zasady ochrony środowiska, przyrody oraz krajobrazu a także zasady modernizacji, rozbudowy i budowy systemów infrastruktury technicznej. W związku z czym nie przewiduje się znaczącego negatywnego oddziaływania na wyżej wymienione elementy środowiska.

10.2.7. Powierzchnia ziemi

Przewiduje się wpływ realizacji ustaleń projektu planu na powierzchnię terenu i pokrywę glebową:

- na etapie realizacji - emisja zanieczyszczeń związanych z pracami budowlanymi;
- zmiana przeznaczenia gruntów;
- emisja zanieczyszczeń wywołanych ogrzewaniem budynków;
- wzrost wytwarzanych odpadów i ścieków komunalnych;
- emisja zanieczyszczeń związana z ruchem samochodowym;

- zniszczenie pokrywy glebowej poprzez zabudowę;
- planowana zabudowa produkcyjna i usługowa oraz parkingi w warunkach awaryjnych może spowodować zagrożenie zanieczyszczenia gleb substancjami ropopochodnymi pochodzącymi z zanieczyszczeń komunikacyjnych. W trakcie eksploatacji obiektu należy zabezpieczyć tereny parkingów, placów i dróg wewnętrznych oraz bezwzględnie przestrzegać reżimu eksploatacyjnego.

Prace w kierunku posadowienia zabudowy będą wiązać się przemieszczeniem mas ziemnych. W wyniku realizacji różnych funkcji na etapie inwestycyjnym należy spodziewać się typowych prac budowlanych, prowadzących do przekształcenia obszaru, prace te będą miały charakter przejściowy, a w wyniku ich przeprowadzenia należy prognozować m.in.: przekształcenie przypowierzchniowych struktur geologicznych, związane z wykonywanymi pracami ziemnymi oraz likwidację aktualnej roślinności w miejscu posadowienia nowych budynków oraz budowy dróg dojazdowych. Przewiduje się, że prace te nie będą mieć dużego zakresu.

10.2.8. Klimat akustyczny

Ponadnormatywne dźwięki, będą oddziaływać negatywnie na etapie realizacji ustaleń projektu planu oraz w zakresie ruchu samochodowego, a także na terenach zabudowy produkcyjnej i usługowej na etapie eksploatacji. Ustalenia projektu planu zakładają dopuszczalny poziom hałasu jak dla terenów mieszkaniowych, mieszkaniowo-usługowych zgodnie z Rozporządzeniem Ministra Środowiska z dnia 14 czerwca 2007 r. w sprawie dopuszczalnych poziomów hałasu w środowisku (Dz. U. 2014 poz. 112). Prace związane z budową mają jednak charakter czasowy, a ich czas jest relatywnie krótki. Po zakończeniu realizacji, planowana inwestycja powinna być monitorowana w zakresie emisji hałasu. Przewiduje się, że hałas komunikacyjny od dróg wraz z pracą silników samochodowych, a także prace prowadzone na terenach zabudowy produkcyjnej i usługowej, na terenie objętym projektem planu, mogą spowodować zagrożenie hałasem. Należy przestrzegać zapisów zawartych w projekcie zmiany planu dotyczących terenów podlegających ochronie akustycznej zgodnie z przepisami odrębnymi.

10.2.9. Zabytki i dobra materialne

Oba obszary, zarówno w części A jak i B znajdują się w pobliżu zabytkowych stanowisk archeologicznych. Należy stosować się do przepisów zawartych w projekcie planu i dotyczą zasad ochrony dziedzictwa kulturowego i zabytków, tak aby oddziaływanie zachowało charakter pozytywny.

10.3. Ocena oddziaływania

Charakter wprowadzanych zmian będzie w większej części korzystny, jedynie w trakcie prac budowlanych część powierzchni ziemi może zostać obciążona wpływem chwilowo niekorzystnym.

Możliwe prace wiązać się będą głównie budową nowo planowanej zabudowy mieszkaniowej, usługowej oraz produkcyjno-usługowej a także modernizacją terenów ich otaczających. Przewidzieć można również zwiększenie powierzchni biologicznie czynnej oraz różnorodności biologicznej poprzez utworzenie nowych nasadzeń oraz zastosowanie zielonych dachów. Czas trwania oddziaływania można zarówno określić jako krótkotrwały odnoszący się do prac budowlanych oraz długotrwały związany z pełnieniem przez teren opracowania nowo nadanych funkcji. Podobny schemat dotyczy bezpośrednio oddziaływania, gdzie bezpośrednio związane będzie z pełnieniem nowych funkcji i pośrednio odnoszące się do prac budowlanych oraz modernizacyjnych. Częstotliwość oddziaływania określono głównie jako stałą ze względu na przewidywany brak powrotu do stanu poprzedniego. Z tego samego powodu zmiany można określić mianem oddziaływania nieodwracalnego. Zasięg wpływu został określony jako miejscowy i dotyczy jedynie obszaru objętego opracowaniem oraz jego najbliższego sąsiedztwa. W ogólnym rozrachunku projektowane zmiany mają wymiar korzystny dla terenu objętego prognozowaniem oraz obszarów sąsiadujących.

11. Rozwiązania mające na celu ograniczenie, zapobieganie oraz kompensację przyrodniczą negatywnych oddziaływań na środowisko

Z powodu braku bezpośredniego sąsiedztwa z obszarami Natura 2000 oraz innymi formami ochrony przyrody nie przewiduje się negatywnego oddziaływania na cel i przedmiot ochrony na wyżej wymienionych terenach. Ustalenia ogólne zawarte w obowiązującym planie miejscowym uległy zmianie, jednak wpływają one korzystnie na cały obszar opracowania. Odnoszą się one bezpośrednio do celów ograniczania, zapobiegania oraz kompensacji przyrodniczej negatywnych oddziaływań na środowisko. Przestrzeganie zapisów zawartych w ustaleniach ogólnych przyczyni się do ograniczenia lub całkowitego zapobiegnięcia niekorzystnym wpływom na środowisko. Wiele regulacji prawnych dotyczących minimalizacji negatywnych oddziaływań regulują przepisy odrębne, stąd projekt planu nie może narzucać postępowania. Stanowiłoby to naruszenie kompetencji niektórych organów bądź powtórzenie obowiązującego prawa w tym zakresie.

Poniżej przedstawiono najważniejsze z zapisów zawarte w obowiązującym planie miejscowym:

- podczas projektowania elementów inwestycji należy uwzględnić zasady uniwersalnego projektowania oraz przy zachowaniu dostępności architektonicznej osobom ze szczególnymi potrzebami;
- wskazanie obszarów podlegających ochronie akustycznej, zgodnie z przepisami odrębnymi dotyczącymi ochrony środowiska;
- zakaz lokalizacji przedsięwzięć mogących zawsze znacząco oddziaływać na środowisko;

- wyznaczenie pasów technologicznych od napowietrznych linii elektroenergetycznych wysokiego napięcia;
- zapewnić ochronę wód podziemnych, powierzchniowych oraz gleb przed zanieczyszczeniem;
- dopuszcza się odnawialne źródła energii (z wyłączeniem elektrowni wiatrowych).

Należy założyć, że na kolejnych etapach realizacji inwestycji, zostaną również użyte wszelkie możliwe środki prawne i techniczne, które zapewnią maksymalną ochronę środowiska. Ustalenia projektowanego dokumentu godzą interesy wszystkich zainteresowanych stron, są optymalnymi rozwiązaniami zgodnymi z zasadami ekorozwoju i z uwzględnieniem ochrony środowiska.

12. Zalecenia dotyczące możliwości wprowadzenia rozwiązań alternatywnych bądź eliminujących i ograniczających negatywne oddziaływanie na środowisko ustaleń projektu planu

Projektowana zamiana planu miejscowego związana jest z ingerencją w środowisko przyrodnicze. Największy wpływ będzie miał związek z przekształceniem krajobrazu oraz powierzchni ziemi, a także z uciążliwościami związanymi z hałasem oraz zanieczyszczeniami spowodowanymi pracami budowlanymi na etapie realizacji, a także częściowo późniejszą eksploatacją. Oddziaływanie na te elementy wiąże się głównie z przewidywanymi pracami budowlanymi, które towarzyszyć mogą wprowadzeniu nowych funkcji. Jednak dla krajobrazu jest to zmiana pozytywna ze względu na korzystny odbiór wizualny oraz realizację nowo planowanej zabudowy. Powierzchnia ziemi przez krótki okres prac modernizacyjnych może zostać obciążona niekorzystnym wpływem. Jednak przewidywana większa dbałość o powierzchnie biologicznie czynną będzie w stanie zrekompensować chwilowy negatywny wpływ. Oddziaływanie, jakie nastąpi po wprowadzeniu projektowanych zmian, będzie korzystne dla środowiska znajdującego się na obszarze objętym prognozowaniem. Warunkiem pozwalającym na taki stan rzeczy będzie stosowanie na etapie realizacji inwestycji zapisów zawartych w projekcie oraz w obowiązującym planie odpowiednio do możliwości środowiska. Podsumowując, w prognozie nie wskazuje się rozwiązań alternatywnych lub niwelowania i zapobiegania negatywnemu oddziaływaniu na środowisko. Poniżej zamieszczono ewentualne zadania, które mogą ograniczyć negatywny wpływ niektórych ustaleń projektu planu na etapie realizacji jak i w późniejszym etapie eksploatacji:

- ograniczenie prac budowlanych do kilku godzin w ciągu dnia w porze dziennej;
- zaplanowanie i ustalenie harmonogramu dla wszystkich prac, w szczególności dla operacji z użyciem sprzętu ciężkiego;

- stosowanie sprzętu w dobrym stanie technicznym zgodnie z wymaganiami określonymi w rozporządzeniu Ministra Gospodarki z dnia 21 grudnia 2005 roku w sprawie zasadniczych wymagań dla urządzeń używanych na zewnątrz pomieszczeń w zakresie emisji hałasu do środowiska (Dz. U. z 2005 r. Nr 263, poz. 2202 ze zm.);
- propagowanie zasady wyłączania silników w czasie przerw w pracy;
- ze względu na powiązanie ruchu samochodowego i uciążliwości z nim związanych wraz ze stanem jakości dróg proponuje się odnowienie lub polepszenie nawierzchni ciągów komunikacyjnych;
- zraszanie dróg i ograniczenie robót ziemnych w czasie silnych wiatrów zmniejsza natężenie i częstotliwość pylenia;
- kształtowanie zabudowy w sposób umożliwiający pozostawienie istniejących zadrzewień, zakrzaczeń i pojedynczych okazów drzew, których znaczenie dla utrzymania różnorodności biologicznej jest istotne;
- wykorzystywanie nowoczesnych konstrukcyjnie pieców oraz właściwy nadzór procesu spalania, rekomenduje się również stosowanie urządzeń odpylających;
- maksymalizacja wykorzystania odpadów i zanieczyszczeń oraz ich segregacja, a przez to minimalizacja odprowadzania ich do środowiska,
- stały monitoring i kontrola poszczególnych komponentów środowiska, szczególnie stanu jakości powietrza, wód powierzchniowych i podziemnych oraz powierzchni ziemi.

13. Propozycje dotyczące przewidywanych metod analizy skutków realizacji postanowień projektowanego dokumentu oraz częstotliwości jej przeprowadzania

Metody, które mają analizować skutki oddziaływania, jakie mogą powodować projektowane zmiany planu na środowisko, powinny dotyczyć przestrzegania ustaleń zwartych w zapisach. Przestrzegać należy ustalonych przeznaczeń terenu oraz wytycznych dotyczących;

- zasad ochrony i kształtowania ładu przestrzennego;
- zasad ochrony i kształtowania krajobrazu oraz ochrony środowiska i przyrody;
- zasad ochrony dziedzictwa kulturowego i zabytków, w tym krajobrazów kulturowych, oraz dóbr kultury współczesnej;

- granic i sposobów zagospodarowania terenów i obiektów podlegających ochronie, na podstawie przepisów odrębnych;
- szczegółowych zasad i warunków scalania i podziału nieruchomości;
- zasad modernizacji, rozbudowy i budowy systemu komunikacji;
- potrzeb kształtowania przestrzeni publicznych;
- zasad modernizacji, rozbudowy i budowy systemu infrastruktury technicznej.

Za monitoring środowiska odpowiedzialny jest organ, który opracowuje dokument, w tym przypadku Wójt Gminy Paszowice. Wynika to z art. 55 ustawy o udostępnianiu informacji o środowisku i jego ochronie, udziale społeczeństwa w ochronie środowiska oraz ocenach oddziaływania na środowisko (t.j. Dz. U. z 2021 r. poz. 247 ze zm.). Przewidywane metody analizy realizacji zapisów projektu planu pod kątem wpływu na środowisko mogą się odnosić do oddziaływania projektowanego zagospodarowania terenu lub do przestrzegania ustaleń dotyczących przeznaczenia terenu, ukształtowania zabudowy i zagospodarowania terenu, ustaleń dotyczących wyposażenia w infrastrukturę techniczną, ochrony i kształtowania środowiska oraz ładu przestrzennego, a także ochrony dziedzictwa kulturowego i zabytków.

W odniesieniu do przedsięwzięć, dla których wydano decyzję o uwarunkowaniach środowiskowych należy prowadzić monitoring środowiska w zakresie i metodach określonych w wydanej decyzji. Natomiast w odniesieniu do całego terenu może to być monitoring państwowy środowiska, prowadzony przez odpowiednie organy administracji państwowej, powołane do badania stanu środowiska lub indywidualnych zamówień, w przypadku, gdy odnoszą się one do obszaru objętego miejscowym planem zagospodarowania przestrzennego. Monitoring poszczególnych komponentów środowiska prowadzi Wojewódzki Inspektorat Ochrony Środowiska we Wrocławiu. W przypadku skarg mieszkańców na uciążliwość prowadzonej działalności w oparciu o uchwalony plan, analizę realizacji inwestycji i badanie skażenia środowiska powinien przeprowadzić odpowiedni organ administracji samorządowej.

Przed wszystkim zaleca się, aby monitoringowi poddać takie elementy środowiska jak:

- wody powierzchniowe i podziemne, których monitoring powinien być wykonany poprzez pomiar w stałych punktach raz na pół roku;
- stan powietrza atmosferycznego, czyli monitoring podstawowych parametrów klimatycznych oraz stężeń w powietrzu atmosferycznym głównych zanieczyszczeń poprzez pomiar w stałych punktach poprzez ciągłe pomiary dzienne;
- wielkopowierzchniowy monitoring wybranych elementów środowiska przyrodniczego poprzez fotointerpretację zdjęć lotniczych wykonywanych, co 10 – 15 lat.

W zakresie realizacji przestrzegania ustaleń projektu planu powinny być okresowe przeglądy zainwestowania obszaru i realizacji planu, wykonywane przez jednostki samorządu na potrzeby oceny prowadzonej polityki przestrzennej.

Częstotliwość monitorowania zmian powinna być zgodna z przepisami prawa. W art. 32 ustawy o planowaniu i zagospodarowaniu przestrzennym zawarto zapis o tym, że w celu oceny aktualności władze gminy powinny dokonać analizy zmian przestrzennych w gminie, ocenić postępy w opracowywaniu planów oraz opracować wieloletnie programy ich sporządzania w nawiązaniu do ustaleń studium z uwzględnieniem decyzji o lokalizacji celu publicznego, decyzji o ustaleniu warunków zabudowy oraz wniosków w sprawie sporządzenia lub zmiany planu miejscowego. Wyniki analiz muszą zostać przedstawione radzie gminy co najmniej raz w czasie kadencji rady. Istnieje możliwość podjęcia uchwały mówiącej o aktualności planu lub podjęcia działań, kiedy rada uzna plan za nieaktualny. Dotyczy to wskaźników, które kontrolowane i badane są przez władze gminy.

Ponadto rekomenduje się wykonanie inwentaryzacji przyrodniczej, ze względu na brak aktualnego zestawienia gatunków występujących na terenie gminy, które podlegają ochronie gatunkowej na mocy Rozporządzenia Ministra Środowiska z dnia 16 grudnia 2016 r. w sprawie ochrony gatunkowej zwierząt (Dz. U. 2016 poz. 2183) oraz na mocy Rozporządzenia Ministra Środowiska z dnia 9 października 2014 r. w sprawie ochrony gatunkowej roślin (Dz. U. 2014 poz. 1409).

14. Streszczenie w języku niespecjalistycznym

Prognoza oddziaływania na środowisko dotyczy projektu zmiany planu miejscowego zagospodarowania przestrzennego dla wybranych obszarów w obrębie ewidencyjnym Zębowice w gminie Paszowice. Projektowana zmiana planu dopuszcza funkcję oznaczone symbolami: MN, U, PU, KDD oraz KDW dla obszaru opracowania. Prognozowanie jest ważną częścią procedury strategicznej oceny oddziaływania na środowisko. Głównym celem prognozy jest analiza stanu funkcjonowania środowiska oraz jego poszczególnych komponentów, a także określenie zmian jakie mogą nastąpić w przypadku braku realizacji planowanej inwestycji na obszarze objętym prognozowaniem jak i również na obszarach sąsiadujących. Dodatkowo zawiera informacje dotyczące przewidywanego wpływu na środowisko związanego z ustaleniami projektu zmiany planu.

Dokonano określenia warunków aktualnego zagospodarowania terenu i stwierdzono brak występowania jakichkolwiek form ochrony przyrody. Na obszarze opracowania nie występują również tereny o znaczącym oddziaływaniu na środowisko. Ustalono zgodność zapisów zmiany planu z priorytetami dokumentów na różnych szczeblach administracyjnych dotyczących przeznaczenia terenu oraz zapisów odnośnie ochrony środowiska.

Obszar opracowania nie sąsiaduje bezpośrednio z innym państwem, dlatego też nie wykazano żadnego transgenicznego oddziaływania na środowisko.

Po przeprowadzonej analizie i ocenie oddziaływania na środowisko zapisów zmiany planu miejscowego oraz przewidywanych prac związanych z realizacją inwestycji nie przewiduje się znaczącego długotrwałego negatywnego oddziaływania na:

- różne formy ochrony przyrody ustanowione na podstawie ustawy z dnia 16 kwietnia 2004 r. o ochronie przyrody (t.j. Dz. U. z 2020 r. poz. 55);
- zasoby wód powierzchniowych i podziemnych, stan jakości powietrza, zasoby naturalne oraz klimat
- zdrowie i życie ludzi oraz klimat akustyczny.

Przewiduje się krótkotrwałe niekorzystne oddziaływanie związane z pracami budowlanymi podczas realizacji zainwestowania oraz częściowo w późniejszym etapie eksploatacji na powierzchni ziemi, klimat akustyczny oraz faunę i florę. Jednak późniejsze działania mogą zrekompensować powstałe skutki, m.in. poprzez zwiększenie powierzchni biologicznie czynnej na działkach budowlanych.

Natomiast w związku z wprowadzeniem planowanych zmian przewiduje się korzystne oddziaływanie na:

- krajobraz (podczas przewidywanej realizacji nowo planowanej zabudowy, należy pamiętać o zapisach zawartych w projekcie zmiany planu),
- różnorodność biologiczną (przewidywana możliwość tworzenia nowych nasadzeń oraz prowadzenia prac pielęgnacyjnych zieleni znajdującej się na obszarze opracowania)
- życie i zdrowie ludzi (realizacja inwestycji pozwoli na stworzenie nowych miejsc do zamieszkania oraz zwiększy liczbę miejsc na rynku pracy, ze względu na planowaną funkcję usługową oraz produkcyjno-usługową).

Ze względu na charakter przewidywanych zmian oraz brak znaczącego niekorzystnego oddziaływania na środowisko w projektowanym dokumencie nie przewidziano rozwiązań alternatywnych.

Sara Winiarczyk

(imię i nazwisko autora prognozy)

Usługi Geodezyjne Gabriela Mandziuk

(nazwa firmy sporządzającej prognozę)

Głogów, dnia 30 lipca 2021 r.

(miejsowość i data)

**OŚWIADCZENIE AUTORA PROGNOZY ODDZIAŁYWANIA NA ŚRODOWISKO
O SPEŁNIENIU WYMAGAŃ, O KTÓRYCH MOWA W ART. 74A UST. 2**

Zgodnie z art. 51 ust. 2 pkt 1 lit. f ustawy z dnia 3 października 2008 r. o udostępnianiu informacji o środowisku i jego ochronie, udziale społeczeństwa w ochronie środowiska oraz o ocenach oddziaływania na środowisko (t.j. Dz. U. 2021 r., poz. 247 ze zm.), w nawiązaniu do art. 74a ust. 2 tejże ustawy oświadczam, iż jako autor prognozy oddziaływania na środowisko do: ***miejscowego planu zagospodarowania przestrzennego dla wybranych obszarów w obrębie ewidencyjnym Zębówice w gminie Paszowice***

spełniam wymagania, o których mowa w ww. przepisach prawnych. Posiadam ukończone, w rozumieniu przepisów o szkolnictwie wyższym, studia pierwszego i drugiego stopnia na kierunku związanym z kształceniem w zakresie nauk rolniczych, leśnych i weterynaryjnych z dziedzin nauk rolniczych, nauk leśnych.

Jestem świadomy odpowiedzialności karnej za złożenie fałszywego oświadczenia.

Sara Winiarczyk

